

## INTRODUCTION GÉNÉRALE AUX SES

### Chapitre 1 - Comment les économistes, les sociologues et les politistes raisonnent-ils et travaillent-ils ?

#### Objectifs d'apprentissage :

- ⇒ Définir économie, sociologie, science politique, modèle, causalité, corrélation ;
- ⇒ Comprendre et expliquer quels sont les objets d'études des trois disciplines qui constituent les SES ;
- ⇒ Illustrer la diversité des outils méthodologiques permettant une démarche scientifique rigoureuse ;
- ⇒ Comprendre et expliquer l'utilité d'un modèle ;
- ⇒ Expliquer et illustrer qu'il peut y avoir corrélation, sans causalité.

#### Notions à connaître :

économie, sociologie, science politique, modèle, causalité, corrélation

#### Savoir-faire :

Lire une donnée statistique.  
Lire et calculer une part en pourcentage  
Distinguer la corrélation et la causalité

Problématiques: Quelles sont les trois disciplines qui constituent les SES ?  
A quoi s'intéressent-elles et comment ?

#### Plan du cours :

##### I - Quels sont les objets d'étude des 3 disciplines constitutives des SES ?

- A. L'économie étudie l'allocation efficace des ressources rares
- B. La sociologie s'intéresse aux comportements et aux relations entre les individus en société
- C. La science politique étudie la conquête et l'exercice du pouvoir politique

##### II - Quels sont les différents outils méthodologiques permettant une démarche scientifique ?

- A. Les modèles et les données statistiques sont les outils des économistes
- B. Les enquêtes qualitatives et quantitatives sont les outils des sociologues et des politistes
- C. ...permettent d'établir des corrélations et des causalités.

TD n°1 - Les JO Paris 2024 sous l'angle des SES

## I - Quels sont les objets d'étude des 3 disciplines constitutives des SES ?

### A. L'économie étudie l'allocation efficace des ressources rares

#### Document 1. La rareté des ressources oblige à choisir

Tout le monde souhaiterait avoir une belle maison, située dans un bel endroit, deux ou trois voitures de luxe, et des vacances fréquentes dans des hôtels de charme. Mais même dans un pays riche [...], peu de familles peuvent s'offrir tout cela. Elles doivent donc faire des choix: aller à Disney World cette année ou s'acheter une voiture de meilleure qualité, se contenter d'un petit jardin ou accepter un trajet plus long pour aller au travail et vivre là où l'espace est moins cher. Un revenu limité n'est pas la seule chose qui empêche les gens d'avoir tout ce qu'ils désirent. Le temps est également limité: il n'y a que 24 heures dans une journée. Et dans la mesure où notre temps est limité, choisir de consacrer du temps à une activité signifie également ne pas consacrer du temps à une autre activité: passer du temps à réviser pour un examen signifie renoncer à aller au cinéma. [...] Pourquoi les individus doivent-ils faire des choix? La raison ultime est que les ressources sont rares. [...] Une ressource est rare quand la quantité disponible n'est pas suffisante pour satisfaire tous les usages productifs. Il existe de nombreuses ressources rares, parmi lesquelles les ressources naturelles.

Paul Krugman, Robin Wells, Microéconomie, De Boeck, 2019.

Q1. En vous appuyant sur le texte, expliquez ce que sont les ressources rares.

Q2. Quels exemples de ressources rares sont donnés dans le texte ? En voyez-vous d'autres ?

Q3. Pourquoi la rareté des ressources nous oblige-t-elle à faire des choix ? En quoi ces choix ont-ils un coût ?

### B. La sociologie s'intéresse aux comportements et aux relations entre les individus en société

#### Document 2. Qu'est-ce que la sociologie ?

Si l'on veut comprendre quel est l'objet de la sociologie, il faut être en mesure de prendre mentalement ses distances avec soi et de se percevoir comme un individu parmi d'autres. Car la sociologie s'occupe des problèmes d'une « société » à laquelle appartient qui conque réfléchit sur elle et l'étudie. [...] C'est ainsi que l'on parle, par exemple de l'homme et de son environnement, de l'enfant et de sa famille, de l'individu et de la société [...] sans toujours bien voir que l'individu fait aussi partie de son « environnement », tout comme l'enfant fait partie de la famille, l'individu de la société [...]. La société qu'on oppose si souvent à l'« individu » est entièrement composée d'individus, et l'on est soi-même l'un d'entre eux.



Norbert Elias, Qu'est-ce que la sociologie?, Éditions de l'Aube, 1991, rééd. Pocket.

Q1. A l'aide du document, indiquez ce qu'étudie la sociologie.

Q2. Donnez des exemples d'interactions et d'effets de l'environnement social sur les comportements des individus qui peuvent être étudiés par le sociologue.

C. La science politique étudie la conquête et l'exercice du pouvoir politique

Document 3. Qu'étudie la science politique ?

Le pouvoir, avant de l'exercer, il faut le conquérir. Et pour le conquérir, à moins de le prendre par la force, il faut en passer par la parole. Aussi le moment de conquête du pouvoir est-il le moment qui condense, à travers la mise en scène du discours, tous les ingrédients du combat politique qui se joue dans l'espace social. Il est le lieu d'entrecroisement des paroles des politiques, de celles des journalistes, des commentateurs, des penseurs, mais aussi de celles des mouvements sociaux qui témoignent des opinions publiques. La conquête du pouvoir est donc première dans l'ordre du politique, mais on ne peut dissocier ces deux moments, car le processus de délégation du pouvoir par les citoyens se fonde en démocratie sur un double rapport de confiance et de vigilance: les promesses formulées lors d'une campagne électorale engagent l'action politique à venir, mais sous surveillance. Dans le face-à face entre peuple et politiques se jouent plusieurs parties: la façon dont se construisent les opinions, les stratégies de persuasion que les politiques mettent en scène, parfois à leur insu, les valeurs qui sont débattues sur fond d'imaginaire social marqué par l'histoire d'un pays.

Patrick Charaudeau, La Conquête du pouvoir. Opinion, persuasion, valeur. Les discours d'une nouvelle donne politique, coll. Langue et Parole, L'Harmattan, 2013.

- Q1. Quels sont les deux moyens de conquête du pouvoir dont il est question dans le texte.
- Q2. Quels sont les différents acteurs du monde politique ? Quels sont leurs rôles ?
- Q3. Une fois la conquête du pouvoir réalisée, quelles sont les contraintes qui pèsent sur les femmes et hommes politiques dans leur exercice du pouvoir ?



I - Quels sont les objets d'étude des 3 disciplines constitutives des SES ?

Les SES (.....) sont constituées de 3 disciplines qui ont des objets d'étude différents mais complémentaires :

⇒ ..... est la science qui s'intéresse à l'..... efficace des ressources ..... dans les sociétés. Elle étudie ainsi la production, l'échange, la consommation mais aussi la répartition de toutes les ressources qui sont par définition limitées par rapport aux ..... Les individus et les organisations sont ainsi contraintes de faire des ..... et font ainsi face à des coûts .....

⇒ ..... est la science qui étudie les ..... et les ..... entre les individus vivants en société. Elle a pour objet d'étude les comportements sociaux et comment l'environnement social .....les individus à agir comme ils le font. Elle cherche également à comprendre la .....la nature et l'intensité des relations entre les individus au sein des différentes sociétés auxquels ils appartiennent (ex ; .....) )

⇒ ..... est la science qui étudie .....et ..... du pouvoir politique. Analyser l'influence relative des différents partis politiques, les campagnes durant les élections, le clivage gauche-droite et sa traduction dans le corps électoral, les discours de l'opposition et du gouvernement, les mouvements sociaux des citoyens...sont autant d'éléments étudiés par les .....

## II - Quels sont les différents outils méthodologiques permettant une démarche scientifique ?

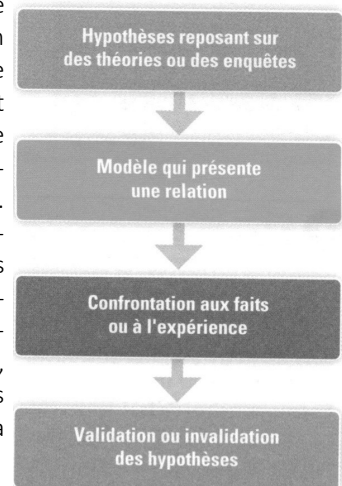
### A. Les modèles et les données statistiques sont les outils des économistes

#### Document 4. Les économistes d'appuient sur des modèles...

L'économie est une science sociale. Elle étudie le problème des choix dans une société d'un point de vue scientifique, c'est-à-dire à partir d'une exploration systématique qui passe aussi bien par la formulation de théories que par l'examen des données empiriques. Une théorie est fondée sur une série d'hypothèses et de conclusions découlant de ces hypothèses. Les théories sont des exercices logiques: si les hypothèses sont correctes, alors les résultats se vérifient nécessairement. Si tous les étudiants diplômés ont plus de chances de trouver un emploi qu'une personne non diplômée, et si Hélène est diplômée, alors elle aura plus de chances de trouver un emploi qu'une personne non diplômée. Les économistes utilisent leurs théories pour faire des prévisions. Ils pourront par exemple avoir recours à une théorie pour prévoir les effets d'une hausse de l'impôt ou d'une limitation des importations de voitures étrangères. [...] Pour développer ces théories, les économistes utilisent des modèles. [...] De même que les ingénieurs construisent des modèles différents pour étudier les caractéristiques d'une voiture, les économistes construisent à l'aide de mots ou d'équations, des modèles économiques décrivant les caractéristiques d'une économie. Un modèle économique peut décrire une relation générale («lorsque le revenu augmente, le nombre de voitures achetées s'accroît»), une relation quantitative («lorsque le revenu augmente de 10%, le nombre de voitures achetées s'accroît en moyenne de 12%»), ou établir des prévisions d'ordre général («l'accroissement des taxes sur l'essence entraînera une réduction de la demande de voitures»).

#### Méthode hypothético-inductive

Elle part d'une ou plusieurs hypothèses et les confronte à l'analyse des faits pour les valider ou les invalider.



Joseph E Stiglitz, Principes d'économie moderne, De Boeck, 2015

Q1. Quelle est l'hypothèse qui relie le revenu et les achats de voiture ? Les taxes sur l'essence et la demande de voiture ?

Q2. Présentez les différentes manières dont un modèle peut décrire le lien entre le revenu et les achats de voitures ?

Q3. Un modèle a-t-il pour ambition de décrire toute la réalité ? Que doit faire un chercheur si la confrontation de son modèle aux faits invalide ses hypothèses ?

#### Document 5... Qu'ils confrontent ensuite aux données statistiques

Et une remise de plus pour répondre à la crise des prix de l'énergie ! Face à un tarif du litre de l'essence ou du diesel franchissant le seuil symbolique des 2 euros, le Premier ministre Jean Castex a annoncé le 12 mars une remise de 15 centimes. Ainsi dès le 1<sup>er</sup> avril, tous les automobilistes se verront appliquer cette remise au moment de régler le plein, ce qui équivaut à une subvention de 9 euros pour un plein de 60 litres.

L'envolée des prix à la pompe de ces dernières semaines est le résultat des anticipations de possibles embargos sur les exportations russes d'hydrocarbures et plus largement des tensions sur les marchés énergétiques provoquées par la guerre en Ukraine. Le tout dans un contexte où, reprise économique post-Covid oblige, le prix du baril est déjà orienté à la hausse depuis près d'une année. (...)

Si la hausse du prix de l'essence augmente les rentrées fiscales de l'Etat, celles-ci ne compenseront pas le coût de cette remise de 15 centimes. Cette dépense fiscale payée par l'ensemble de la collectivité est-elle pertinente et bien calibrée ?

Tout comme le bouclier tarifaire, cette remise ne fait l'objet d'aucun ciblage. Les ménages aisés ou modestes, vulnérables ou peu exposés, vont tous en bénéficier.

Evidemment, tout le monde n'a pas le même usage de la voiture. Les ruraux sont ainsi bien plus exposés que les urbains à l'augmentation du prix à la pompe.

En matière de revenus, les inégalités sont également criantes : les dépenses en carburant pour se déplacer représentent près de 6 % du revenu disponible pour les 10 % les plus pauvres, contre moins de 2 % pour le dixième de la population le mieux loti.

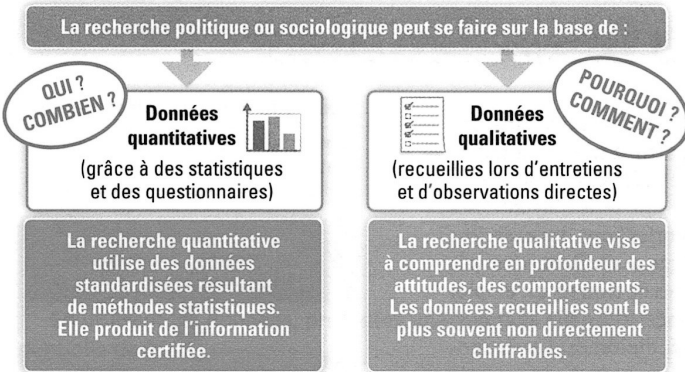
Justin Delépine, Remise de 15 centimes à la pompe : une mesure qui profite d'abord aux riches, Alternatives Economiques, mars 2022

B. Les enquêtes qualitatives et quantitatives sont les outils des sociologues et des politistes

Document 6 - La démarche scientifique du sociologue et du politiste

**Comme l'économiste, le sociologue et le politiste :**

- se posent des questions ;
- pour y répondre construisent des hypothèses à partir de théories existantes ;
- vérifient les hypothèses en recueillant des données.



Document 7 - Enquêtes quantitatives et qualitatives permettent d'étudier sous un angle différent un même fait social : le cas de la réussite scolaire Leila, entretien, 23 juillet 2012.

Lors de notre premier entretien, elle insiste sur un moment clé de sa trajectoire scolaire, celui où son professeur principal de troisième tente de la contraindre à envisager (en deuxième vœu) une orientation en lycée professionnel [...]. Elle se méfie, suspecte un piège et se rebelle. [...] «Moi, j'ai refusé de mettre un deuxième vœu! J'ai mis "seconde générale". Il m'a dit "Non, non, je veux rencontrer les parents quand même...". Alors que j'avais des notes correctes... Mais c'était à l'époque où les enfants de l'immigration étaient "ben nés" [orientés] vers l'enseignement professionnel. [...] Et c'est moi qui ai signé à la place de ma mère en écrivant à sa place: "Ma fille ira en seconde générale, on n'a pas le temps de se déplacer..." Mais le professeur avait mis une vraie pression quoi... [...] Et d'ailleurs quand j'ai eu mon bac, j'y suis retournée [au collège] pour voir ce fameux professeur. Et je lui ai dit: "J'ai eu mon bac du premier coup! Et un bac ES..."

Stéphane Beaud, La France des Belhoumi, La Découverte, 2018.

Situation scolaire des élèves six ans après leur entrée en sixième en 2007 (en %)

	Parmi les élèves d'origine française	Parmi les élèves d'origine portugaise	Parmi les élèves d'origine maghrébine
En première générale ou technologique	47	30	35
En seconde (en retard)	8	8	11
En voie professionnelle	37	51	44
Autre (grand retard, décrochage...)	8	11	10

Caractéristiques des élèves entrés en sixième en 2007 (en %)

Pourcentage d'élèves ayant des parents	Parmi les élèves d'origine française	Parmi les élèves d'origine portugaise	Parmi les élèves d'origine maghrébine
Sans diplôme ou avec un certificat d'études primaires	4,7	50,6	45,8
Avec un diplôme inférieur au bac	32,9	38,1	26,8
Ayant le baccalauréat	20,3	6,7	12,4
Ayant un diplôme du supérieur	41,7	2,8	11,5

D'après Yaël Brinbaum & al., *Les Trajectoires scolaires des élèves issus de l'immigration selon le genre et l'origine: quelles évolutions?* Cnesco, septembre 2016.

Q1. Quel intérêt présente la méthode d'enquête par entretien ?

Q2. Si on formulait l'hypothèse que les enfants issus de l'immigration sont orientés de manière différente, quelle enquête faudrait-il réaliser quantitativement pour vérifier ou infirmer cette hypothèse ?

Q3. Les tableaux statistiques ci-dessus répondent-ils à cette hypothèse ?

Q4. Faites une phrase de lecture avec chacune des données entourées.

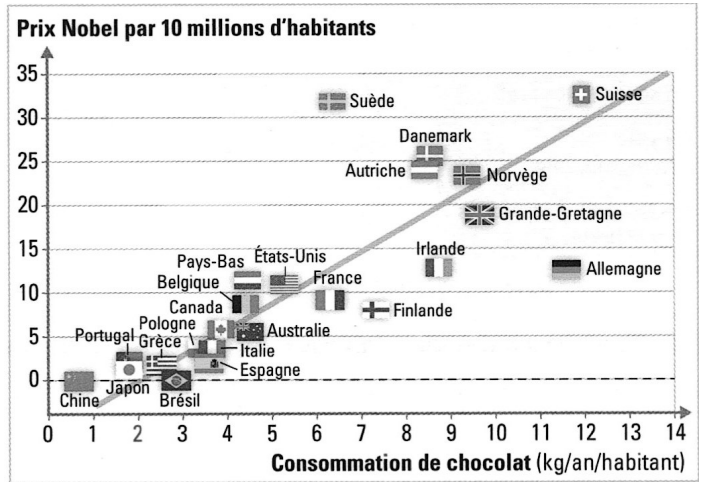


C. ....qui permettent d'établir des corrélations et des causalités.

Document 8 - Une corrélation n'implique pas nécessairement une causalité



Source : « Chocolat, corrélation et moustache de chat », vidéo Youtube de la chaine « La statistique expliquée à mon chat. »



- Q1. En quoi y a-t-il corrélation entre la consommation de chocolat et le nombre de Prix Nobel reçus dans les pays ?
- Q2. Comment peut-on expliquer cette corrélation ?
- Q3. En vous appuyant sur la lecture de données du document 7, indiquez si il y a une corrélation entre l'origine migratoire et la réussite scolaire des élèves. Si oui, y a-t-il un lieu de causalité ?

## II - Quels sont les différents outils méthodologiques permettant une démarche scientifique ?

Pour rendre compte, de manière ..... de la réalité, les économistes, les sociologues et les politistes utilisent différents ....., parmi lesquels on distingue :

- ⇒ ..... : il s'agit de représentations simplifiées de la réalité qui permettent de théoriser et donc de comprendre, sous couvert du respect d'..... les comportements des individus ou des agents économiques et d'en déduire le fonctionnement de la société d'un point de vue économique, sociale et/ou politique.
- ⇒ ..... (qui permettent d'obtenir des statistiques, des données chiffrées) et ..... (à partir d'entretiens ou d'observations directes) permettent de rendre compte des comportements des individus et de vérifier si les modèles et plus largement les théories proposées sont vérifiés dans la réalité.

Finalement, les SES sont bien des....., dans la mesure où elles cherchent à comprendre de manière objective une réalité sociale complexe, en s'appuyant sur une ..... scientifique rigoureuse qui suit les étapes suivantes :

- 1) Un problème
- 2) Des hypothèses pour y répondre
- 3) Elaboration de .....
- 4) Confrontation au réel pour vérifier si les hypothèses sont ..... grâce à des enquêtes quantitatives et/ou qualitatives.

Ces enquêtes permettent bien souvent d'établir des ..... entre deux variables. On dit qu'il y a une corrélation entre deux variables A et B, si on observe qu'elles varient..... Par exemple, on constate que faire du sport est corrélé au .....; les personnes les plus riches font généralement plus de sport. La corrélation est dite ..... si les deux variables varient dans le même sens, et elle est dite ..... sinon.

S'il arrive que derrière une corrélation se cache ..... (c'est parce que certains individus ont davantage de moyens financiers qu'ils peuvent faire davantage de sport), ce n'est pas toujours le cas. Ainsi par exemple, si la consommation par habitant de chocolat est corrélée avec le nombre de ..... délivrés dans chaque pays, elle ne l'explique pourtant pas ; le chocolat ne rend malheureusement pas intelligent. Aussi on constate bien une corrélation entre « l'origine » et les chances de réussite scolaires, mais il n'y a pas de ..... mais des variables cachées explicatives (ou facteurs ..... ) : le niveau de diplôme et de revenus moyens des parents.

Schéma bilan - Comment les économistes, les sociologues et les politistes raisonnent-ils et travaillent-ils ?

