

De la maternelle à l'université, le service éducatif vous accueille en visite commentée ou libre.

Et pourtant si..., exposition monographique des œuvres récentes de Claude VIALLAT, témoigne d'une vivacité quotidienne de la création de l'artiste emblématique Nîmois de Supports/Surfaces.

La visite guidée est conseillée pour aborder une sélection des œuvres exposées, plus de 300 y sont présentées. **L'accrochage** dense permet à deux groupes de réaliser une **visite en simultané**, en abordant les mêmes axes de réflexion : **l'atelier, bricolage, la forme**.

L'équipe reste à votre écoute pour toute adaptation de votre visite en lien avec vos objectifs pédagogiques de la discipline enseignée.

Le service de médiation et d'animation propose aux enseignants des ateliers et visites en **arts plastiques** à destination des élèves du **cycle 1, 2 et 3**. Ces ateliers combinent une visite de l'exposition, suivie d'un atelier de pratique plastique.

Ce dossier pédagogique propose des pistes de travail, accompagnées de documents sur **l'atelier de l'artiste et son processus de création, la bricolage et l'art de l'assemblage, la forme et les constituants plastiques renouvelés**.

| Coordonnées du service culturel et éducatif |

Fabien GARCIN, service des publics à Carré d'art musée |

04 66 76 35 74 | serviceculturel@carreartmusee.com

| Service médiation et animation |

Alexandra BERNARD, Pascale MARCHESI et Audrey MARTIN |

animation@carreartmusee.com

Alice BONNET, professeure missionnée par la DAAC |

alice.bonnet@ac-montpellier.fr

Comment réserver un atelier visite ? Une visite autonome ?

Votre demande est à adresser **15 jours AVANT en ligne** : [https://](https://www.carreartmusee.com/fr/service-des-publics/reservation-d-activites-pour-les-groupes/)

[www.carreartmusee.com/fr/service-des-publics/reservation-d-](https://www.carreartmusee.com/fr/service-des-publics/reservation-d-activites-pour-les-groupes/)

[activites-pour-les-groupes/](https://www.carreartmusee.com/fr/service-des-publics/reservation-d-activites-pour-les-groupes/) , **par courriel** à

serviceculturel@carreartmusee.com en indiquant les informations suivantes :

| Intitulé de l'atelier | Visite avec médiation | Visite libre

| Nom de l'établissement

| Niveau et effectif des élèves

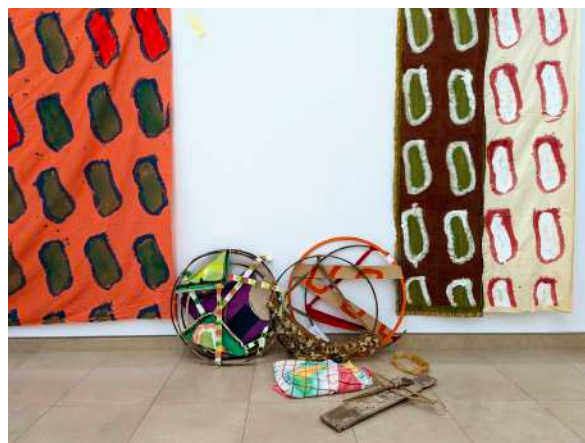
| Numéro de téléphone de l'enseignant référent

NOUVEAU | Un accueil téléphonique pour votre réservation est ouvert le mercredi tout la journée au 0466763574.

Conditions de visite | Gratuité pour les établissements Nîmois avec réservation.

Etablissement hors-Nîmes : visite libre entrée du musée 1€/élève + 1 €/élève pour la visite commentée de l'exposition.

Gratuité pour 3 accompagnateurs, au-delà 1€/adulte. + **d'infos** www.carreartmusee.com



Pendant l'accrochage

+ Comment l'atelier devient-il le témoin de la rencontre poétique entre l'artiste et les matières récupérées ?

PROPOS DE L'ARTISTE



« Si j'entre dans un atelier qui est vide, mon premier réflexe va être de le remplir. Je supporte très mal le vide, et je crois que c'est une espèce de crainte de vide qui fait que je produis... J'aime montrer du travail, une quantité de travail. »

in Pierre WAT, Voir Viallat, p. 44.



« J'aime bien prendre les choses que j'ai sous la main et travailler à la fois sur des tissus et des couleurs qui a priori ne me posent pas trop de problèmes techniques. Il faut qu'il y ait, d'une manière générale, un accord sensuel entre le support et moi. C'est une question de plaisir. Il faut ensuite qu'il y ait une certaine adéquation matérielle entre la peinture et la toile. »

Extrait d'une interview par Nicolas EXERTIER, 6 juillet 2016

VOCABULAIRE

Outil
Patterns
Matériaux
Matières
Tissus
Cercles
Acrylique

Peindre au sol
Récupérer
Choisir
Répéter
Révéler la forme, les pleins et les vides
Souder par la peinture

Assembler
Collecter
Sélectionner
Associer
Équilibrer
Poétiser

Lieu de répétition du processus de création

Renouveler par la rencontre du geste, de l'outil, de la peinture, du support

« Parmi la lumière ancienne, méditerranéenne, de son atelier nîmois, où il vit et **travaille** sans relâche **depuis presque quarante ans**, Claude Viallat orchestre des **métamorphoses à partir de tout et de rien** : tissus multicolores dépareillés en monceaux pliés au bord des murs - morceaux de corde, bouts de bois, petites pierres, bribes de machins, écume de trucs - rebuts de nature et reliques du capitalisme planétaire qui débordent habituellement dans les océans - tout cela fruits d'offrandes régulières et un peu mystérieuses. Le tout forme un cosmos en débords permanents et en proliférations incongrues, d'une élégance à la fois austère et éclatante. **Univers instable, joueur, en tension** : de la moire polychrome des tissus raboutés imprégnés de couleur à la nudité première d'objets combinés - artefacts archéofuturistes se conjuguant au futur antérieur, entre le talisman animiste et l'objet-célibataire : **assemblages fortuits** de bois, de cordes, d'ironie et de gravité, qui constituent autant de formes de rencontres à l'équilibre fragile. **Tout un univers d'une somptueuse précarité.** »

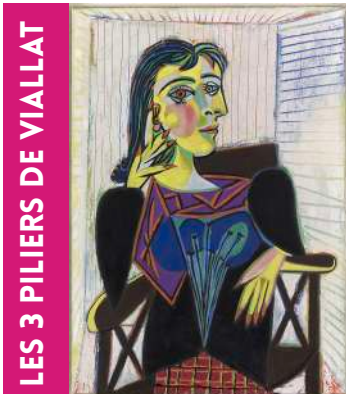
Matthieu LEGLISE,
Catalogue d'exposition, éd. Carré d'art musée, 2023, p. 13.



Vidéo et interview de l'artiste sur la **chaîne Youtube de Carré d'art musée**

« Toute la peinture contemporaine est dans Lascaux et dans la Préhistoire. Je pense qu'on a rien inventé. Tout était là. Depuis, on a fait que parfaire des techniques. »

C. VIALLAT, *Fragments*, 1976.



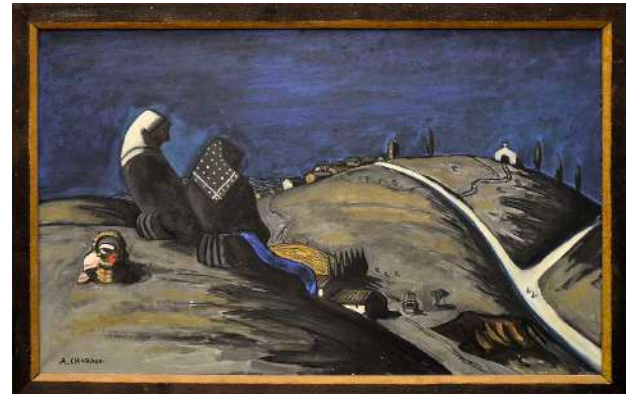
Pablo PICASSO,

Portrait de Dora Maar, 1937,
Huile sur toile, 92 x 65 cm,
Musée national Picasso-
Paris.



Henri MATISSE

Intérieur aux aubergines, 1911, Détrempe à la
colle sur toile, 212 x 246 cm, musée de
Grenoble.



Auguste CHABAUD

Collines, femmes en vue de leur village, 1924, huile sur toile,
musée des Beaux-Arts Nîmes.



ART PARIÉTAL, *Sanctuaire des mains,*
Grotte de Gargas,
-29000 et -22000, Pyrénées Atlantique.



COMBINE PAINTING
Robert RAUSCHENBERG,
Bed, huile et crayon sur un
oreiller, une couette, support
en bois, 191 x 80 x 20 cm,
New York, MoMA.



EXPRESSIONNISME ABSTRAIT
Jackson POLLOCK, *Autumn Rythm*, 1950,
260 x 520 cm, New York, The Met, NYC.



Art amérindien, *Modèle de tente Tepee Porcupine,*
National Museum of Natural History, Smithsonian
institution, Washington DC.



DANS LES COLLECTIONS À CARRÉ D'ART MUSÉE

SUPPORTS/SURFACES
Daniel DEZEUZE, *Sans titre*, 1991,
arme de jet, bois, corde, 98 x 84 x 8 cm.

+ Bricoler, est-il créer ?

+ Dans quelle mesure l'assemblage est-il le lieu de tous les équilibres ?

PROPOS DE L'ARTISTE

« C'est rien à faire ces objets, on peut pas imaginer plus simple. » p. 52



Sans titre, 2023, acrylique sur tissu et carton, 27 x 35 cm.

« Tout est toujours différent mais tout est toujours cohérent. Depuis 1966, je décline à l'infini des objets et des toiles qui vivent tous leur propre vie mais qui sont tous reliés entre eux, qui appartiennent bien au même monde. Si je les confronte, même dans le désordre, même à des années d'écart, il n'y aura ni rupture ni télescopage. »

P. 70

Jacques MAIGNE, *Conversations avec Claude Viallat*, Atelier BAIE, 2009.



Photographie de Derek HUDSON

VOCABULAIRE

Matières et matériaux récupérés

Tissus
Bois
Cordes
Attaches...

Grandes diversités des supports

Toile de parachute
Toile de tente militaire, de camping, canadienne
Toile de parasol
Rideau
Mouchoirs
Coupons de tissus
Chemise de nuit
Bâche de tente de plage
Habit de torero
Fond de scène
...

L'assemblage, le mobile, un système

Assembler
Collecter
Sélectionner
Associer
Composer
Équilibrer
Poétiser

Présentation

Clous
« À vue d'œil »

BRICOLER

« Le bricoleur est apte à exécuter un grand nombre de tâches diversifiées ; mais, à la différence de l'ingénieur, il ne subordonne pas chacune d'elles à l'obtention de matières premières et d'outils, conçus et procurés à la mesure de son projet : **son univers instrumental est clos, et la règle de son enjeu est de toujours s'arranger avec les « moyens du bord »**, c'est-à-dire un ensemble à chaque instant fini d'**outils et de matériaux, hétéroclites** au surplus, parce que la composition de l'ensemble n'est pas en rapport avec le projet du moment, ni d'ailleurs avec aucun projet particulier, mais est le **résultat** contingent **de toutes les occasions qui se sont présentées de renouveler ou d'enrichir le stock**, ou de l'entretenir avec les résidus de constructions et de destructions antérieures.



L'ensemble des moyens du bricoleur n'est donc pas définissable par un projet (ce qui supposerait d'ailleurs, comme chez l'ingénieur, l'existence d'autant d'ensembles instrumentaux que de genres de projets, au moins en théorie); **il se définit seulement par** son instrumentalité, autrement dit et pour employer le langage même du bricoleur, parce que les éléments sont recueillis ou conservés en vertu du principe que **« ça peut toujours servir »**.

Claude LÉVI-STRAUSS, *La Pensée sauvage*, Paris, Ed. Plon, 1960, p 27.



En écoute | 5 épisodes de la série *À voix nue* de Bernard Laporte sur **France Culture**

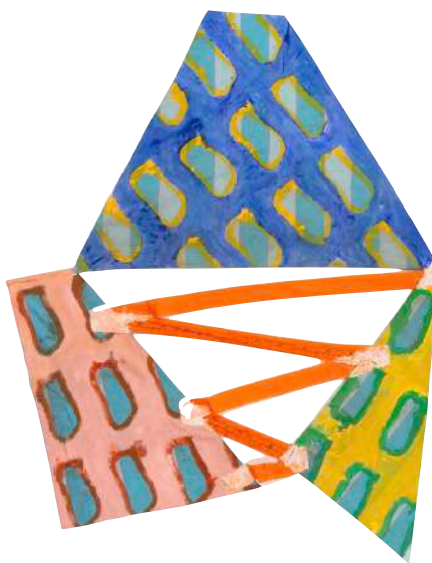


Vénus de Lespugue

-30000 et -10000
Os de mammoth, 15 x
6 x 4 cm, Musée national
d'histoire naturelle, Paris.



Sans titre, 2022, Bois,
corde et pierre
115 x 15 cm



Suture, 2020, Acrylique sur montage de
bâche, 285 x 232 cm.



Titre ???



Pablo PICASSO
Tête de taureau, 1941,
Selle et guidon, cuir et
métal, 33,5 x 43,5 x 19
cm, Musée national
Picasso-Paris

DANS LES COLLECTIONS DE CARRÉ D'ART



Julien CREUZET

*Poème en entier, bleu
de la mer bleue de la
peau, 2018.*



Titre ???



Hommage à A. Chabaud,
2023 Acrylique sur bâche
militaire, 139 x 100 cm,
Collection particulière.



Sans titre, 2019
Acrylique, sangle, valet,
90 x 65 cm.

DANS LES
PROGRAMMES
D'ARTS PLASTIQUES

| Cycle 2 |

L'expression des émotions

Expérimenter les effets des
couleurs, des matériaux, des
supports...en explorant
l'organisation et la
composition plastiques

| Cycle 3 |

Les fabrications et la relation entre l'objet et
l'espace

La matérialité de la production plastique et la
sensibilité aux **constituants de l'œuvre**

| Cycle 4 |

La matérialité de l'œuvre, l'objet et l'œuvre ;
L'œuvre, l'espace, l'auteur et le spectateur

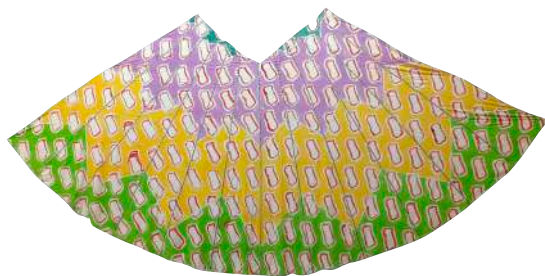
Lycée |

**La matière, les
matériaux et la
matérialité de
l'œuvre**

+ Se renouveler à travers une unique forme s'avère-t-il être le projet d'une vie ?

PROPOS DE L'ARTISTE

« La peinture commence à la prise de conscience de son support et de son marquant. À l'origine la trace de la main sur la paroi de la grotte, mais avant cela la boue sur la main et la trace de la main dans la boue, et la main dans la boue et la main et la boue préexistant au geste. »



Titre ???

Lignes, points, formes, nœuds, volumes sont des formes simples puis complexes, combinatoires, signifiantes, symboliques, qui ne peuvent que se compliquer de toutes les intentions, les relations et les histoires dont on les chargera, mais ils restent aussi avant tout les gestes élémentaires qui les suscitent. »

Fragments de Jaques LEPAGE, cité in



Titre ???

VOCABULAIRE

Forme
Contre-forme

Simplicité
Éponge
Haricot
Cellule
Motif d'une vie

Variations

Positif
 Négatif

Système
 Grilles
 Plein/vide

La réserve
comme forme
même

Répéter
 Multiplier
 Quadriller
 Recouvrir

Apposer sa
 marque
 Poser son
 empègue

La forme comme
révélatrice
 des
 caractéristiques
 physiques,
 sensibles
 et plastiques du
 support récupéré.

L'ÉPONGE

« S'inspirant du procédé employé par les **peintres en bâtiment** dans les pays méditerranéens qui trempaient une éponge dans un seau de chaux bleue avant de l'appliquer en tampon sur les murs des cuisines, "de manière à avoir une espèce de papier peint du pauvre en répétition", c'est donc **une éponge corrodée par un bain de javel** qui, l'été 1966, donna cette "**forme de hasard**", comme il la nomme, avec laquelle il n'a cessé depuis de travailler, et à partir de laquelle se déploie tous les **imaginaires en tension** de son œuvre : de l'ancrage méditerranéen à la question de **l'ornement** et de **la répétition**, en passant par celle du **matériau modeste** ou du **hasard convoqué**. »

Matthieu LEGLISE,
 Catalogue d'exposition, éd. Carré d'art musée, 2023,
 p. 15.



Titre ???

« **La peinture de Viallat est multiple et toujours surprenante dans la répétition.** Il est vain de prétendre la réduire à l'une ou à l'autre de ses dimensions : toutes pèsent à tour de rôle et souvent ensemble. Il s'agit de bien autre chose que de montrer la matérialité de la peinture, de ses constituants, et de la réduire à ses éléments. **Claude Viallat est un peintre dont la force inventive reste aussi grande que lorsqu'il était un jeune homme en colère,** à l'intérieur d'un système où il prétend pourtant ne rien inventer. **L'œuvre reste ouverte dans toutes ses dimensions.** »

Yves MICHAUD, *Claude Viallat, dimensions d'une œuvre*, in catalogue d'exposition *Viallat, une rétrospective*, éd. Somogy, 2014, p. 187

Les **onze grands principes de Supports/Surfaces** définit par Claude VIALLAT

- « 1. Considérer l'espace réel, s'attaquer à la vision monocentrée de l'espace renaissant. Envisager la peinture comme une topologie.
2. Travailler tous les refoulés de la peinture traditionnelle (endroit/envers – tension/détersion – mollesse/dureté – mouillure – imprégnation – format – etc ...).
3. Ne pas privilégier l'image mais la considérer comme le produit d'un travail (le travail du peintre) devenant, par abandon du logocentrisme, objet de connaissance.
4. Ne pas privilégier un matériau précis, mais assujettir l'image au travail sur le matériau et, par une analyse du matériau employé et du travail sur ce matériau, ouvrir le résultat au sens.
5. Analyser la peinture comme mise en scène de l'image du travail du peintre, donc déconstruction des composants traditionnels de la peinture et travail sur les éléments séparés.
6. Inscrire la peinture en tant qu'objet de connaissance, donc ne pas l'assujettir à l'histoire seule de la peinture, mais l'envisager dans le champ des connaissances.
7. Ne pas privilégier l'auteur en tant qu'artiste (mystifiant, mythifiant) n'impliquant pas un savoir privilégié. Abandon de la signature et de la datation.
8. Travailler le marché de l'art en ne privilégiant pas le tableau-marchandise, sujet à tous les aléas de la fragilité.
9. Travailler la critique en la prenant au maximum en charge.
10. Exposer n'importe où des travaux non appréhensibles dans une seule et unique vision.
11. Travailler la situation historique (économique, sociale, politique et idéologique) à partir du matérialisme dialectique».

Claude Viallat, cité par Jacques Lepage, *Claude Viallat - Traces*, cat. exp. Chambéry, musée d'Art et d'Histoire, 1978, note 2, p. 25

PRATIQUE « PAUVRE », « ZÉRO DÉCHET », PRIMITIVE ?

Dans **les écoles d'art** et pour la génération actuelle de jeunes artistes, la **démarche artistique de Claude Viallat inspire**. Son **impact limité sur les ressources** à disposition par la récupération des toiles, des matières, des matériaux donnent à penser **un processus de création adapté aux préoccupations actuelles**. **La toile libre permet un nomadisme des œuvres. Pliée, dépliée, fixée et étendue simplement au mur, les œuvres se déplacent en valise** ou dans des cantinières métalliques comme pour l'exposition à Carré d'art musée. **Peu de moyens en somme pour créer**. La toile libre, non mise en tension sur le châssis, **libère le geste et les possibilités de l'artiste**. Son processus de création fait des émules, par des démarches contemporaines qui limitent son impact à plusieurs niveaux : l'utilisation des ressources, l'environnement, par un transport raisonné des œuvres et par la limitation des déchets, pour viser une simplicité dans le procédé. L'artiste s'oppose aux superproductions artistiques, pour être dans le faire, le *faber*, « *artisan* » comme l'écrivait ALAIN, dans *Système des Beaux-Arts*, 1926 : **« Bref, la loi suprême de l'invention humaine est que l'on n'invente qu'en travaillant. Artisan d'abord. »**



Amélia LAURENT, vue de l'exposition au CACN.



Margaux FONTAINE, vue de l'exposition au CACN.

« Ce n'est pas que j'ai décidé de montrer spécifiquement des matériaux dits "pauvres". J'essaie toujours de travailler des matériaux qui ont déjà eu une première vie ».

Edith DEKYNDT, *L'origine des choses*, exposition jusqu'au 31 décembre 2023 à la Bourse du Commerce, Paris.