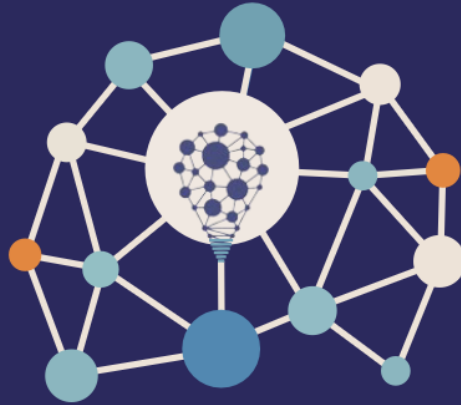




MINISTÈRE  
DE L'ÉDUCATION  
NATIONALE

Liberté  
Égalité  
Fraternité



# TraAM

## SYNTHÈSE 2025-2026

### 1 FICHE D'IDENTITE

Intitulé du projet : Enseigner les biotechnologies et les STSS grâce à l'IA : enjeux, limites et perspectives.

Discipline(s) ou enseignement(s) : CBPH en ST2S

Thématique : L'IA pour favoriser les apprentissages et les révisions

Académie(s) : Montpellier

Niveau(x) concerné(s) : Première et Terminale ST2S

Mots clés principaux (4 maximum) pour indexation [Édubase](#) :

#TraAM

#Révision

#Imagerie

#ST2S

Nom et prénom de la personne ayant rédigé cette synthèse :

Nom et prénom de la personne référente du corps d'inspection :

La CARDIE a-t-elle participé au groupe de travail ? Oui  Non  Pas à ma connaissance

## DESCRIPTIF DU SCÉNARIO

Titre du scénario :

Lien URL vers la page du site académique et la fiche Édubase (le cas échéant) :

<https://pedagogie.ac-montpellier.fr/chatbot-pour-reviser-en-cbph>

Résumé du scénario pédagogique :

L'objectif principal est de concevoir un chatbot personnalisé permettant aux élèves de s'approprier les notions et de les réviser de manière autonome.  
Cette démarche vise à favoriser l'appropriation d'outils numériques dédiés à la vérification des connaissances par les élèves, et s'appuie sur un exemple concret d'utilisation d'un bot mené en première ST2S et en terminale ST2S.

Outils/Supports/Plateformes :

Outil numérique choisi : 1cours1bot

Leviers identifiés pour la conduite du scénario :

Accès simple par lien partagé ; personnalisation du bot ; autonomie des élèves ; possibilité de poser des questions à partir des fiches fournies ; entraînement via QCM/flashcards ; mutualisation possible entre enseignants

Freins rencontrés et difficultés observées :

Nécessité pour l'enseignant de créer et configurer le bot en amont ; besoin d'accompagner les élèves dans la prise en main et dans l'usage raisonné d'une IA générative ; vigilance sur la qualité des sources et sur la vérification des réponses fournies.

## 2 RETOURS D'EXPÉRIMENTATION

### 2.1 PRÉSENTATION DU CADRE ET DU SCÉNARIO PRODUIT

Le travail s'inscrit dans un contexte d'enseignement technologique en série ST2S, pour des élèves de première et de terminale.

Le scénario vise des temps de révision, de consolidation ou d'entraînement en autonomie, à distance ou en ligne.

Il peut être utilisé avec toute la classe ou en différenciation selon les besoins.

Il peut également être utilisé pour compléter des fiches de synthèse sur les techniques d'imagerie médicale.

Présenter de façon synthétique le cadre du travail conduit, les acteurs mobilisés ainsi que les publics concernés.

Décrire la composition des groupes d'élèves en précisant, le cas échéant, la présence d'élèves à besoins éducatifs particuliers, notamment ceux scolarisés en dispositif ULIS (accompagnés par un AESH ou bénéficiant d'aides techniques), ainsi que la présence éventuelle d'élèves allophones nouvellement arrivés (EANA). Préciser les adaptations pédagogiques mises en œuvre pour répondre à la diversité des besoins.

Mentionner, lorsque c'est pertinent, l'inscription du scénario dans un cadre plus large : projet d'établissement, de bassin ou projet disciplinaire académique.

### 2.2 ANALYSE DU SCÉNARIO

La plus-value pédagogique observée tient à l'engagement des élèves dans leurs révisions, à la disponibilité d'un support interactif et à la possibilité d'individualiser le rythme et les questions.

Les élèves peuvent également compléter des fiches de synthèse, données par l'enseignant, une fois qu'ils ont utilisé le chatbot.

Ce scénario peut également s'inscrire dans une co-intervention avec la chimie, afin de permettre aux élèves de s'approprier les techniques dans les deux disciplines, de faire le lien entre elles et ainsi renforcer leurs apprentissages en chimie.

L'apport spécifique du numérique repose sur l'interactivité du chatbot, la scénarisation de ressources ciblées et l'accès autonome à l'information. La mise en œuvre suppose un cadrage pédagogique clair, des ressources fiables et un accompagnement des usages.

#### Plus-value pédagogique observée

A titre indicatif : engagement des élèves, différenciation, collaboration, compétences numériques.

#### Apports spécifiques du numérique

A titre indicatif : scénarisation, production, accès à l'information, création, collaboration). Préciser également le niveau d'intégration du numérique (référence éventuelle au modèle SAMR ou autre cadre d'analyse).

#### Conditions de mise en œuvre

- Modalités de prise en compte des besoins éducatifs particuliers ;
- Accompagnements pédagogiques, techniques ou institutionnels nécessaires.

### 2.3 LIEN AVEC LA RECHERCHE

Préciser si le scénario entretient un lien avec la recherche.

Trois niveaux peuvent être distingués :

#### 2.3.1. Inspiration scientifique

Le scénario s'est-il appuyé explicitement sur les travaux d'un chercheur, d'un laboratoire ou d'un courant de recherche particulier ?

#### 2.3.2. Interaction avec la recherche

Des chercheurs, universitaires ou experts ont-ils contribué au scénario (interventions, accompagnement scientifique, regard critique, co-construction) ?

#### 2.3.3. Production étudiée par la recherche

Les scénarios ou parcours produits ont-ils fait l'objet d'une observation, d'une analyse ou d'une étude de recherche (expérimentation, publication, mémoire, recherche-action...) ?

#### 3.1 DOMAINES ET COMPÉTENCES TRAVAILLÉES DU CRCN (les identifier explicitement)

Domaines et compétences CRCN explicitement travaillés :

- Communication et collaboration : s'insérer dans le monde numérique ; interagir.
- Environnement numérique : évoluer dans un environnement numérique.
- Informations et données : traiter des données.

Le scénario contribue également au développement d'usages responsables de l'IA dans un cadre scolaire, l'autonomie, et l'interdisciplinarité

Dans le cadre disciplinaire : s'approprier les techniques d'imagerie médicale.

#### 3.2 COMMUNICATION ET VALORISATION DU SCÉNARIO

Valorisation déjà réalisée : mise à disposition d'une ressource pédagogique en ligne.

Valorisation envisageable : diffusion sur des espaces académiques, présentations en formation, mutualisation entre enseignants de ST2S.

**Le scénario TraAM a-t-il fait l'objet d'actions de communication ou de valorisation, ou celles-ci sont-elles envisagées ?**

##### 3.2.1. Valorisation déjà réalisée

Lors de la conduite du scénario, des productions de communication ont-elles été réalisées ?  
(vidéos de présentation ou de retour d'expérience, publications sur des sites institutionnels, articles de presse, diffusion sur réseaux professionnels ou scientifiques...)

##### 3.2.2. Valorisation envisagée

Des actions de communication ou de diffusion sont-elles prévues ?  
*Préciser, le cas échéant, les supports, cadres ou partenaires.*

#### 3.3 DISPOSITIFS DE FORMATION ASSOCIÉS

Webinaire inter-cacadémique

Public ciblé : enseignants STMS et BGB

**Le scénario a-t-il donné lieu à la création ou à l'animation de dispositifs de formation en lien avec les travaux menés ?**

Préciser, le cas échéant :

- L'intégration des productions TraAM dans des parcours M@gistère, des formations ou des temps d'animation.
- La création de modules de formation inscrits au PRAF, au PNF, en lien direct avec les productions dans le cadre des TraAM.
- Le nombre de sessions proposées, les publics concernés et, une première estimation du nombre de personnels formés.

*Cette rubrique vise à documenter l'impact du scénario au-delà de la production de ressources, en mettant en évidence son inscription dans le développement professionnel continu des enseignants.*

## **4 ANNEXES FACULTATIVES**

### **4.1 BIBLIOGRAPHIE (PRÉSENTATION NORMÉE RECOMMANDÉE ISO 690)**

Empty dotted box for bibliography.

### **4.2 RESSOURCES COMPLÉMENTAIRES**

Ressources complémentaires mentionnées :

- Fiche d'utilisation du chat bot à destination des enseignants
- Fiche d'utilisation du chat bot à destination des élèves

### **4.3 ARTICLE(S) RÉDIGÉ(S) SUR CE SCÉNARIO TRAAM**

Empty dotted box for article(s) written on the TRAAM scenario.

### **4.4 EXEMPLES DE PRODUCTIONS D'ÉLÈVES**

*(à joindre séparément)*

**CONTACT :**

**dne-tn3.traam@education.gouv.fr** .....

.....  
Direction du Numérique pour l'Éducation  
(Bureau de l'accompagnement des usages et de l'expérience utilisateur - TN3)  
.....