

LES NOUVEAUX PROGRAMMES DE GÉOGRAPHIE (TERMINALE).

Programme de la formation:

- Temps d'échanges et perspectives pédagogiques.
- Thème et enjeux du programme de terminale en géographie.
- Un point sur l'épreuve du bac pro en HGEMC
- Une mise au point sur les risques + pistes didactiques et pédagogiques
- Une mise au point sur l'accès aux ressources + pistes didactiques et pédagogiques

Céline Fériaud, lycée Victor Hugo (Lunel) & Sébastien Tournier, lycée Jules Ferry (Montpellier).

LES ENJEUX DU PROGRAMME DE TERMINALE EN GÉOGRAPHIE

« les hommes face au changement global »

→ Le fil conducteur du programme de géographie en terminale:

« En classe terminale, le programme « Les Hommes face aux changements globaux » étudie la transformation des activités économiques et des pratiques sociales **pour répondre aux défis des changements imprimés aux écosystèmes par l'anthropisation**. Entendus comme liés au changement des **conditions climatiques** et aux changements imprimés **aux écosystèmes** par les activités humaines, les changements globaux posent **des défis mondiaux** »

Extrait du programme de 2019.

I/ LES HOMMES FACE AU CHANGEMENT GLOBAL: MISE AU POINT SCIENTIFIQUE.

A/Pourquoi en parler ?



Marche des jeunes pour le climat 15 mars 2019

<https://www.dna.fr> (15 mars 2019)

➔ Ampleur des mobilisations
actuelles autour des questions
environnementales

A/CG pourquoi en parler ?



Texte : Urgence / SOS

Image → incendies (la planète brûle)



Ampleur des changements climatiques mobilise une **grande partie des scientifiques** qui alertent les pouvoirs publics



Des exemples de conséquences du réchauffement climatique.

« Une » de Libération 9 septembre 2016

B/ le changement global : de quoi parle-ton?

❖ [Quelques ressources pour une mise au point.](#)

Un article de synthèse:

<http://geoconfluences.ens-lyon.fr/informations-scientifiques/dossiers-thematiques/changement-global/articles-scientifiques/changement-global>

Un dossier :

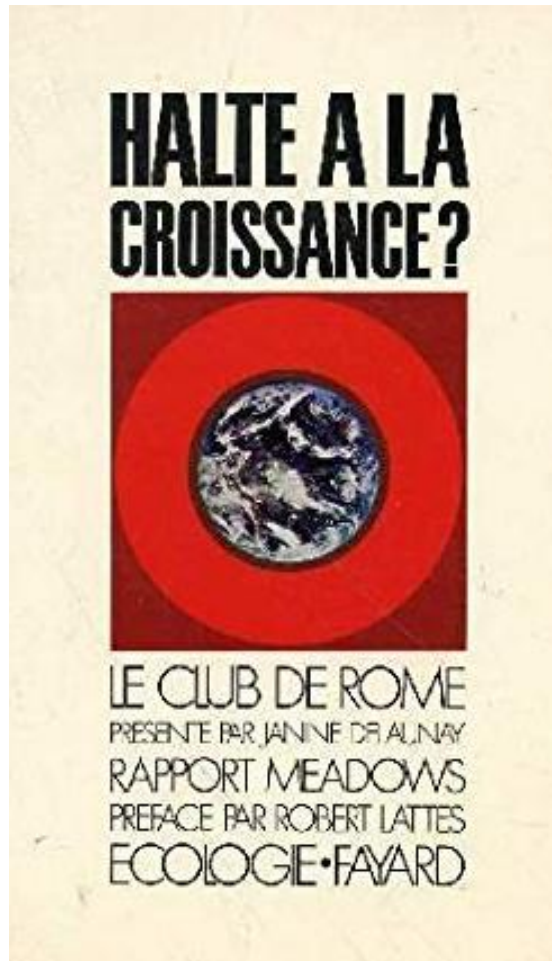
<http://geoconfluences.ens-lyon.fr/informations-scientifiques/dossiers-thematiques/changement-global>==>

Un dossier thématique de géoconfluences.

Des pistes pédagogiques:

<https://eduscol.education.fr/2107/fig-2020> ==> FIG (thème le climat) avec des pistes pédagogiques.

❖ **CG, une notion née dans les années 1970.**



Publié en 1972



Dans le sillage du club de Rome, en outre, mise en avant de liens entre
- **conséquences écologiques de la croissance (objectif 0 croissance),**
- **limitation des ressources et évolution démographique.**

- CG est inspiré de cela et fait son irruption dans les années 2000-2010**
- Notion qui entre en 2016 dans les programmes de collège et en 2019 dans les programmes de lycée (général, technologique et professionnel).**

❖ Une notion qui revient sur un des fondements de la géographie: les liens Hommes / nature (milieu)

- **Objectif** du CG → comprendre **les interactions** à court et long terme entre climat, biosphère, océan, terre émergée, et bien sûr les activités humaines.

- **Définition** : « [le CG] désigne, en les articulant, d'une part l'ensemble des **mutations socio-économiques** globales (croissance démographique, mobilités accrues, urbanisation, modification des usages des sols, des ressources...) et d'autre part l'ensemble des **bouleversements environnementaux planétaires** dont le **changement climatique** n'est qu'une composante. [...]

L'impact de ce changement global, d'une **rapidité inédite**, est multiple et s'exprime à toutes les échelles spatiales et temporelles ».

Source: Extrait des ressources pour faire la classe Eduscol 5^{ème} 2016

Les changements sont d'abord environnementaux	Les géographes associent d'autres changements qui touchent les domaines économiques et sociaux
<ul style="list-style-type: none"> - Changements climatiques - Epuisement de la biodiversité - Epuisement des ressources - Changement des métabolismes des sols (les pergélisols par exemple) et des systèmes biotiques 	<ul style="list-style-type: none"> - La poursuite de l'augmentation de la population mondiale (9.5 MM d'êtres humains en 2050) - Urbanisation - Les grands mouvements migratoires subis ou non, liés à la pauvreté, aux guerres, au tourisme urbain) - La numérisation de la planète

→ concept intégrateur

Source: D'après Michel Hagnerelle et Michel Lussault, FIG 2020. (thème le climat).

❖ Le CG, une notion qui implique un renouvellement des approches.

- **L'approche par le CG permet d'interroger les échelles**

- Les échelles de temps. Temps long/ temps court/ rythme. Ex: ressources énergétiques d'origine fossile/ CC
- Les échelles spatiales → nécessité d'approches multiscalaires/ transcalaires (= qui intéresse toutes les échelles).

CG = Réponse aux problèmes soulevés par le DD

« La référence à l'échelle mondiale comme niveau d'analyse constitue en revanche un cadre rigide pour les raisonnements géographiques. (...) **Les processus** de changement s'inscrivent dans des contextes spatiaux, économiques, sociaux différenciés qui créent une **hétérogénéité spatiale que le géographe cherche à comprendre** » Étienne Cossart, *géoconfluences* (op.cit.)

- **Intégrer l'approche prospective en bac professionnel.**

Texte de référence pour aller plus loin sur la notion de prospective:

<http://geoconfluences.ens-lyon.fr/informations-scientifiques/dossiers-thematiques/geographie-espaces-scolaires/geographie-a-l-ecole/prospective-ingenierie-pedagogie>

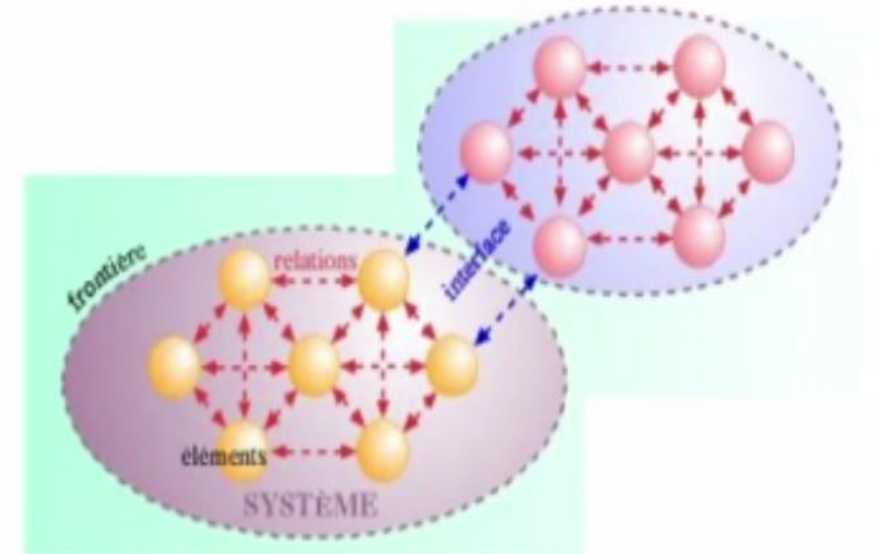
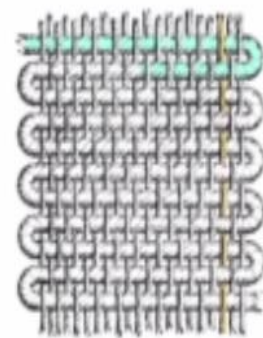
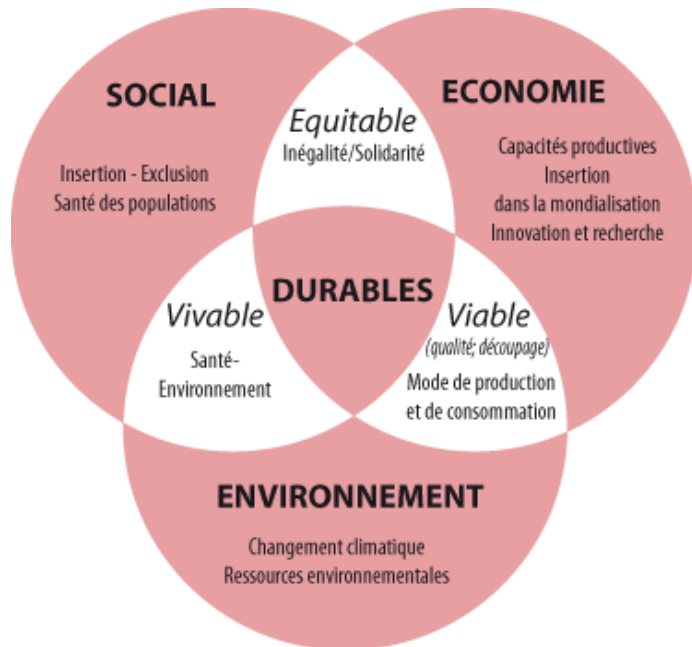
- **CG implique une démarche résolument systémique.**

Le CG invite à considérer **la Terre comme un tout**, comme **un système complexe** qui met en interaction de multiples parties.
L'homme fait partie intégrante de ce système ≠ forçage externe

L'approche par le Développement durable ou soutenable → privilégie l'approche par grande catégorie.

Evolution

L'approche par le **CG** met **l'approche systémique** au cœur de sa démarche pour rendre compte des interrelations croissantes du **monde actuel qui forme un tout complexe.**



Source: Réghezza-Zitt Magali, « Les territoires en transition : quels enjeux? », café virtuel de l'APHG, 27 avril 2021

S Tournier & C Fériaud formation géo juin 2021

II/ L'esprit du programme de géographie.

❖ Objectifs de l'année est en géographie:

- **1/Réinvestir les acquis de seconde et de première** autour de la mondialisation (échanges, transports), de recompositions (1ère) de l'urbanisation, de la pression sur les ressources. Espaces proche et lointain.
- **2/Réinvestir les acquis de la scolarité:** le développement durable, le changement global (de 5^e)
- **3/ Remobiliser** les notions, les repères, les capacités autour **des enjeux du monde d'aujourd'hui et de demain** qu'incarne la notion de **changement global**.
- **4/ Aires géographiques au programme :** « Si les défis sont mondiaux et les **exemples puisés dans le monde** au choix des professeurs, **la France est présente dans chaque thème étudié** » (programme) → permet de faire des liens entre la 1ère et la terminale.

❖ Un programme écrit pour permettre de liens notamment avec l'EMC

EMC → « Thème annuel : S'engager et débattre en démocratie autour des défis de société.

L'étude des formes du débat en démocratie prend appui sur les trois transformations qui sont étudiées, par ailleurs, dans le cadre des autres enseignements :

- **Changements et risques environnementaux** (changement climatique, dégradation de la biosphère, diminution de la biodiversité animale et végétale par exemple) : **produire, consommer, habiter, se déplacer conduisent à consommer des ressources non renouvelables et posent la question de la durabilité des modes de développement des sociétés au regard des besoins humains.** Cela suppose également de **recourir à de nouvelles ressources.** Pour mener le projet, il est possible de s'appuyer, par exemple, sur la loi relative à la protection de la nature (1976), sur la Charte de l'environnement (2005) et sur les Accords de Paris sur le climat (2015). »

Source: extrait du programme d'EMC.

Les deux autres sous-thèmes sont :

- Biotechnologies et éthique,
- La révolution numérique et l'essor de l'Internet.

L'idée est de croiser l'EMC (sous forme de projet) et la géographie afin d'être + efficace et + stimulant pour les élèves.

L'épreuve d'histoire-géographie EMC au BAC PRO

QUELQUES PRÉCISIONS SUR L'ÉPREUVE:

Référence : *Journal Officiel*, 5 juillet 2020

- **Épreuve ponctuelle** pour les candidat sous statut scolaire (CCF → alternance).
- **Durée** : 2h30
- **Coefficient** : 2,5 (comme le français)

Epreuve composée de 3 parties:

- **1^{ère} partie:** Histoire ou géographie **6 points**.

La première partie porte sur **quelques questions à réponses courtes en histoire ou en géographie** qui permettent de mobiliser des notions, des capacités, des repères portant sur les thèmes de la classe de terminale. Elle peut comporter aussi **un document à compléter (frise, croquis, schéma par exemple)**

- **2^{ème} partie** : la discipline qui n'est pas tombée en première partie. **8 points**

La seconde partie porte sur une situation historique ou géographique des programmes d'histoire ou de géographie de la classe de terminale. Elle peut comporter **jusqu'à trois documents** maximum à analyser à l'aide de plusieurs questions qui permettent de mobiliser notions, capacités et repères portant sur un thème d'histoire ou de géographie de la classe de terminale. Cette partie peut **comporter des documents à compléter (croquis, schéma, etc.)**.

S Tournier & C Fériaud formation géo juin 2021

- EMC → analyse de doc + formulation d' une position personnelle argumentée **6 points**

Exemples issus des sujets zéro.

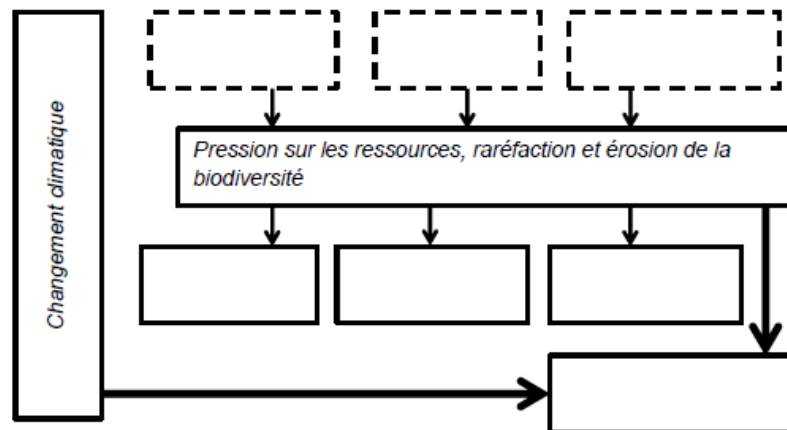
Première partie → schéma à compléter à partir d'un texte.

Compétence : S'appropriier les démarches géographiques (3 points)

3) À partir du texte qui suit, complétez l'organigramme (annexe n°2) :

« À l'échelle mondiale, dans un contexte de croissance démographique, d'urbanisation et de développement social et humain, la pression sur les ressources s'amplifie et explique certains conflits d'usage. Ce phénomène de pression sur les ressources pose la question de leur disponibilité en quantité et en qualité, et de leur accessibilité. L'utilisation croissante de ressources non renouvelables et leur raréfaction, l'accélération de l'érosion de la biodiversité et le changement climatique conduisent à des changements globaux. »

Annexe n°2 : à rendre avec votre copie



Légende:

⎓ Causes

→ Liens de causes à effets.

5. Complétez le schéma (annexe 3) en indiquant les différentes actions menées pour gérer la crise. (Documents 1, 2 et 3)

Avant la crise	
Pendant la crise	
Après la crise	

2) Complétez le planisphère (en annexe 1) en nommant et localisant :

- Les cinq principaux pays producteurs d'énergie.
- Les cinq principaux pays ou groupes de pays consommateurs d'énergie.
- Deux États de continents différents confrontés à l'insécurité alimentaire.