



# L'œil et l'esprit de Maurice Merleau-Ponty



## L'ouvrage

Titre : L'œil et l'esprit  
Auteur : Maurice Merleau-Ponty  
Éditeur : Gallimard  
Collection : Folio Essais  
Année de publication : 1964 (posthume)  
Genre : Essai philosophique

## Le contexte

L'œil et l'esprit est l'un des derniers textes de Merleau-Ponty, publié après sa mort. Ce court essai représente une synthèse de sa pensée phénoménologique, avec un accent particulier sur la perception visuelle et l'art. À travers cette réflexion, Merleau-Ponty développe son analyse du regard, de la corporéité et de la manière dont l'artiste voit et représente le monde. Ce texte s'inscrit dans la continuité de ses grandes œuvres comme La Phénoménologie de la perception (1945), où l'auteur explore déjà l'importance du corps et de la perception dans notre manière de connaître le monde.

## Résumé

Dans L'œil et l'esprit, Maurice Merleau-Ponty aborde la question de la perception, en particulier la perception visuelle, et son rôle dans notre expérience du monde. Il oppose la vision de l'artiste, qui se rapproche d'une perception "originelle", à celle des sciences modernes, qui réduisent le monde à des concepts abstraits et des objets mesurables.

- Le rôle de l'œil dans la perception :

Merleau-Ponty commence par souligner que l'œil n'est pas un simple organe sensoriel, mais une "fenêtre" qui nous relie à la réalité. Il ne capte pas passivement des informations, mais il est activement impliqué dans la révélation du monde.

La perception visuelle est un acte vivant et dynamique, où le corps joue un rôle central. Le corps n'est pas seulement un objet dans le monde, mais le lieu à partir duquel le monde est perçu et compris.

- Art et vision : la spécificité du regard de l'artiste :

Selon Merleau-Ponty, l'artiste a une manière unique de voir le monde. Le peintre, par exemple, ne reproduit pas simplement ce qu'il voit, mais il capte l'essence de ce qu'il perçoit. Sa vision est en quelque sorte "originelle", car elle n'est pas filtrée par les concepts ou les représentations sociales.

L'art est un moyen de saisir le monde dans sa plénitude, avant qu'il ne soit fragmenté par l'analyse scientifique. L'artiste transcende les apparences superficielles pour saisir l'être des choses.

Cézanne est souvent évoqué comme l'exemple par excellence de cette vision artistique. En peignant, Cézanne ne cherche pas à reproduire fidèlement la nature telle qu'elle apparaît à première vue, mais à révéler la profondeur et la richesse de l'expérience perceptive.

- La critique de la science :

Merleau-Ponty critique la science moderne, qui selon lui, tend à objectiver et à abstraire le monde. Elle transforme le réel en un ensemble de données, d'objets déconnectés du sujet qui les perçoit. La science réduit ainsi la complexité de la perception à des mesures physiques et néglige l'expérience vécue.

Contrairement à la science, la perception n'est pas un simple processus d'enregistrement de données, mais un acte incarné qui implique le corps et la sensibilité du sujet. L'expérience perceptive est avant tout un acte de communion entre le sujet et le monde.

- La corporéité et la chair :

L'une des idées centrales de L'œil et l'esprit est celle de la chair. Merleau-Ponty emploie ce terme pour désigner l'interpénétration du corps et du monde. Nous ne sommes pas simplement des "spectateurs" du monde extérieur, mais nous faisons partie de ce monde, nous sommes faits de la même "chair".

La perception visuelle est ainsi un dialogue constant entre le corps vivant et les choses perçues. Le corps et le monde ne sont pas séparés, ils sont en continuité.

- Le regard comme réceptacle du mystère du monde :

Merleau-Ponty insiste sur le caractère mystérieux et insaisissable du monde perçu. Il ne peut jamais être totalement saisi par des concepts ou des représentations figées. Le monde reste toujours en devenir, toujours plus riche que ce que nos pensées peuvent en capturer.

- Le regard de l'artiste, qui est ouvert à cette indétermination, permet d'entrer en contact avec la profondeur du réel.





## Analyse critique

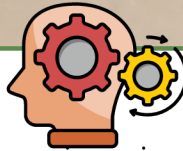
### Forces :

- Concept de la chair : L'une des plus grandes contributions de ce texte est le concept de la chair, qui nous fait comprendre que le corps est intimement lié au monde. Cette notion est très féconde pour penser la perception, l'art et même la philosophie de la nature.
- Approche phénoménologique de la perception : L'approche phénoménologique de Merleau-Ponty, qui valorise l'expérience vécue et la perception sensorielle, est une alternative précieuse aux théories qui réduisent la perception à des processus mécaniques ou abstraits.
- Interprétation de l'art : L'analyse du rôle de l'artiste et de la vision artistique dans la révélation de la réalité est profondément originale et enrichissante, offrant une nouvelle perspective sur la fonction de l'art dans la société.

### Limites :

- Difficulté du texte : Bien que court, L'œil et l'esprit est un texte dense et exigeant. Il nécessite une familiarité préalable avec la pensée phénoménologique et les œuvres antérieures de Merleau-Ponty, ce qui peut rendre la lecture difficile pour un néophyte.
- Absence de dialogue avec d'autres disciplines : Bien que la critique de la science soit puissante, Merleau-Ponty ne dialogue pas suffisamment avec les avancées des sciences contemporaines ou les théories de la cognition visuelle, ce qui aurait pu enrichir son propos.

## Thèmes principaux



- Perception et corporéité : L'idée que la perception visuelle est indissociable du corps vivant et de la sensibilité.
- Vision artistique : L'artiste, et en particulier le peintre, a une manière unique de voir le monde, qui révèle son essence.
- Critique de la science : La science moderne tend à objectiver et abstraire le monde, en négligeant l'expérience perceptive vécue.
- La chair : L'interpénétration du corps et du monde, et l'idée que nous faisons partie de la même "matière" que le monde que nous percevons.

### Citations clés :

- "C'est en prêtant son corps au monde que le peintre change le monde en peinture."
- "La science manipule les choses et renonce à les habiter."
- "Nous sommes des entrelacs de vision et de mouvement."
- "Le visible lui-même a une texture"



L'œil et l'esprit est une œuvre majeure de la pensée de Maurice Merleau-Ponty, qui éclaire d'une manière nouvelle la relation entre la perception, l'art et le monde. Son approche phénoménologique souligne l'importance de la corporéité dans notre manière de percevoir le monde, et critique la réduction scientifique du monde à des objets mesurables. Ce texte résonne particulièrement bien dans le contexte artistique, en invitant à une réflexion profonde sur la manière dont l'artiste voit et recrée le monde. Pour quiconque s'intéresse à la philosophie de la perception ou à l'esthétique, L'œil et l'esprit est une lecture essentielle.