

Alain CASANOVA - Professeur Lettres-HG.
Lycée Georges Pompidou - Castelnau-Le-Lez.
Académie de Montpellier - Avril 2023.

Objet d'étude :

Lire et suivre un personnage :
itinéraires romanesques.

Le Prince de la brume,
Carlos Ruiz ZAFÓN.

*En quoi la multiplicité des personnages
principaux dans le roman Le Prince de la
brume, invite-t-elle le lecteur à fuir la
réalité et à plonger dans un univers
fantastique ?*

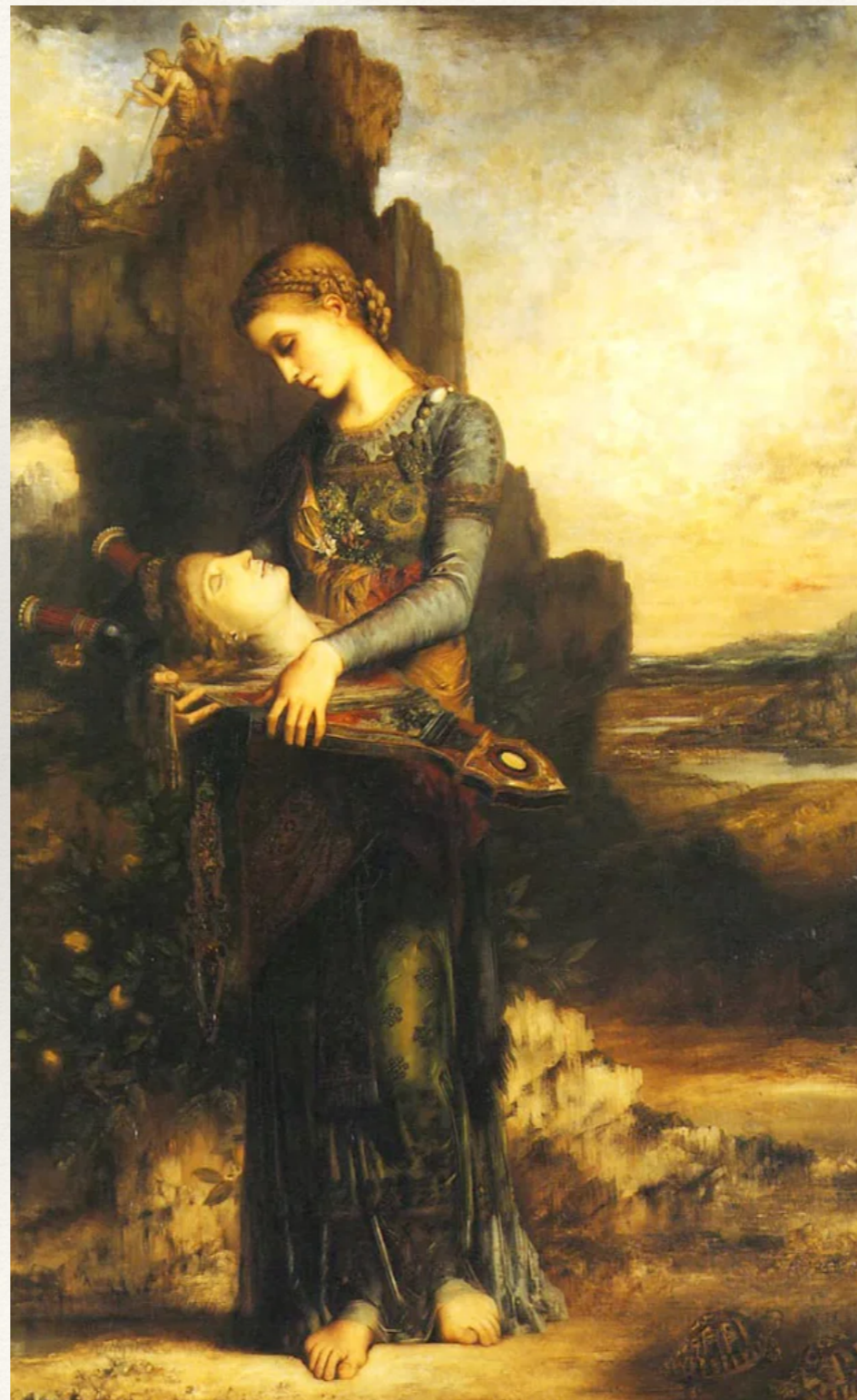
Le Prince de la brume ou la multiplicité des genres littéraires.

- ❖ Le roman de Carlos Ruiz Zafón est à la fois :
- ❖ un roman policier : le personnage principal, Max, enquête d'autour d'événements suspects, de symboles.
- ❖ un roman d'aventures : succession de péripéties : accident d'Irina, les découverte des statues et du cargo.
- ❖ un livre romantique : une romance entre Alicia et Roland + une histoire d'amour de jeunesse entre Victor/Richard/Eva.
- ❖ un roman gothique : ambiance lugubre tout au long de l'ouvrage : fantômes, cimetière, statues mobiles, disparitions mystérieuses.
- ❖ un roman fantastique : présence de magie noire, de la sorcellerie, de créatures aquatiques, d'un cargo sortant des profondeurs.
- ❖ **Remarque** : Zafón parle de « conte » à propos de cette histoire dans sa note de l'auteur.

Thématiques et idées à exploiter dans le roman.

- ❖ Présence récurrente du chat : animal maléfique, mystérieux et inquiétant, n'a pas de nom, adopté à la gare d'arrivée par la famille.
- ❖ Thématique du temps : le père de Max est horloger, il offre une montre à gousset à son fils Max ; horloge à la gare qui remonte le temps (p. 19).
- ❖ La brume est omniprésente : symbolise le mystère, le flou, les ténèbres.
- ❖ Références mythologiques : le navire *Orpheus* fait écho au mythe d'Orphée et Eurydice : il remonte des eaux = des ténèbres, sorte de bateau fantôme (p. 159). Ouverture culturelle : explication du mythe aux élèves (référence picturale Gustave Moreau par exemple).
- ❖ Mystère quant à la situation géographique de l'histoire + mystère du temps : faire réfléchir les élèves sur la notion de **l'espace-temps** dans le roman. Qu'apporte cette déconstruction ? est-elle présente tout au long du roman ? les personnages en sont-ils victimes ?
- ❖ **Remarques** : Les élèves peuvent noter dans le **carnet de lecture**, tous les éléments paranormaux ou inquiétants qu'ils rencontrent au fur et à mesure du roman. Ainsi, ils travaillent sur les champs lexicaux et découvrent progressivement des thèmes récurrents dans l'histoire.

Gustave Moreau, *Orphée*, 1865, huile sur bois, Grand Palais, Musée d'Orsay, Paris.



Le Prince de la brume,

La famille Carver : les personnages au coeur du roman.

- ❖ Au centre de l'histoire, **Max**, 13 ans (p.11). Son père est Maximilian Carver, horloger, marié à Andrea Carver (p. 35).
- ❖ Alicia, 15 ans, est une des soeurs de Max : elle tombe amoureuse de Roland (p. 40) qui s'avèrera être également Jacob (p. 157).
- ❖ Irina, 8 ans (p. 14), a un accident dans les escaliers (p. 72) qui en même temps sera l'occasion d'évoquer pour la première fois Caïn (p. 70).
- ❖ Roland a pour grand-père adoptif, le gardien du phare, Victor Kray (p. 83).
- ❖ Quant à « Mister Caïn », dont les parents sont morts dans un accident de voiture (pages 43 et 69), le lecteur apprendra qu'il est le Prince de la brume (p. 93).

L'histoire des Fleischmann : une autre histoire de famille au sein du roman.

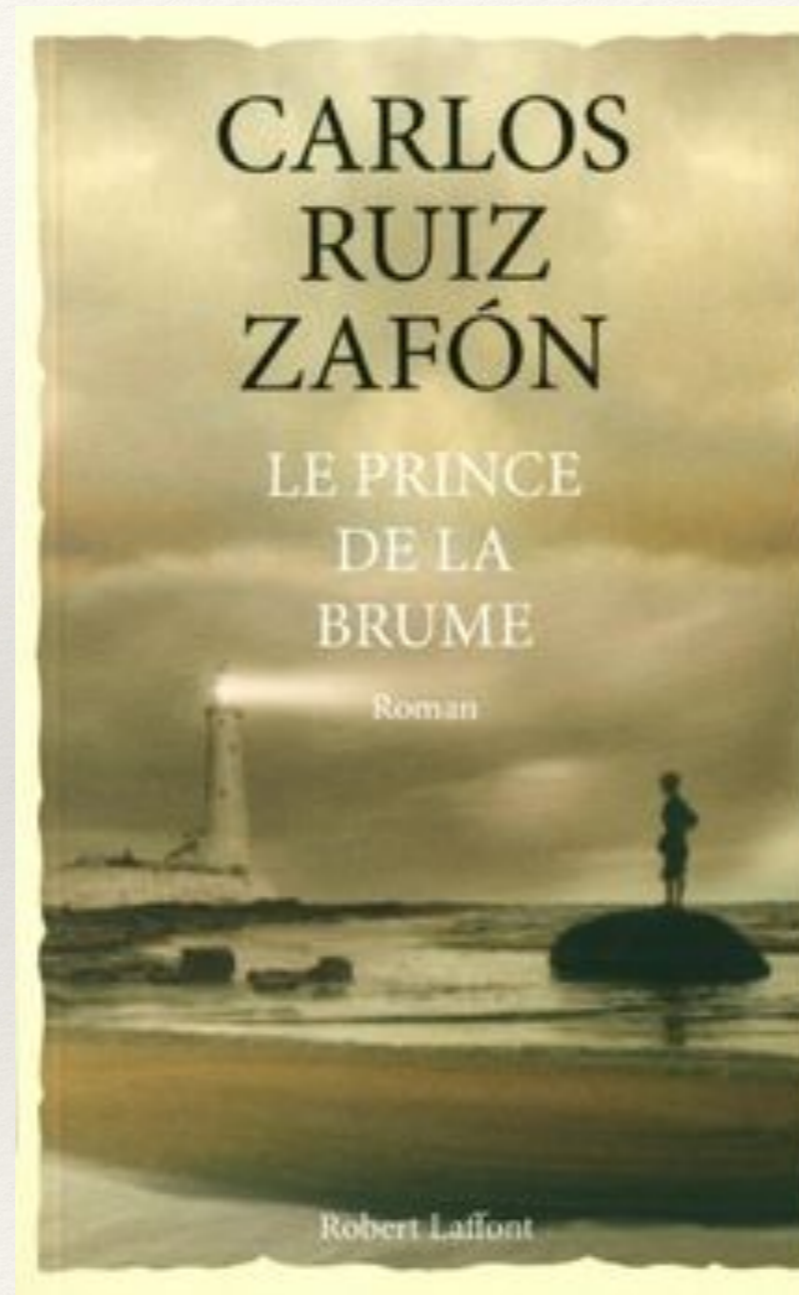
- ❖ Le Docteur Richard Fleischmann a passé un pacte avec Caïn (pages 104 et 105). Il a pour épouse Eva Gray, dont le père Théodore Gray, était professeur de Chimie (p. 103).
- ❖ Ricard et Eva ont pour fils Jacob, né le 23 juin 1929 (p. 23) et meurt par noyade en mer en 1936. On apprendra que Jacob est également Roland.
- ❖ Victor Kray est le grand-père « adoptif » de Jacob. Il est ami avec Eva Gray (p. 102).
- ❖ Histoire d'Angus en page 93.
- ❖ **Activité** : Les élèves tiennent **un carnet de lecture** dans lequel ils reportent les noms des personnages et leurs relations, au fur et à mesure de la lecture afin de comprendre la complexité du roman.

Séance 1 : À la découverte du roman de Zafón.

Quelles sont les hypothèses de lecture ?

- ❖ Supports : Étude comparative de trois couvertures du roman (Éditions *Pocket*, *Laffont* et *version espagnole*). A noter, la pagination des extraits proposés dans cette séquence, correspond à l'édition *Pocket*.
- ❖ Compétences attendues : lecture de l'image (de la connotation à la dénotation).
- ❖ Activité envisagée : Compétences d'**écriture de réflexion** à partir du sujet suivant : *Éditeur, quelle couverture choisiriez-vous ?*. Tableau distribué aux élèves présentant les trois couvertures du roman, à compléter en classe : positionnement des élèves sur le choix de la couverture qu'il préfère/qu'il apprécie le moins.
- ❖ Lexique : imaginaire, imagination, peur, étrange, lugubre, ténèbres...
- ❖ **Remarques** : Les deux premières couvertures invitent le lecteur à s'interroger sur la présence d'un jeune garçon et d'une silhouette debout sur un rocher : est-ce Max ? un fantôme ? un autre personnage du roman ? qui est ce **personnage** ?

Couvertures du roman à analyser.
Éditions Pocket, Laffont et version espagnole.



Séance 2 : L'étrange arrivée de la famille Carver à la gare.
En quoi cette arrivée suscite-t-elle des phénomènes étranges ?

- ❖ Supports : extraits du roman pages 16 à 20. « À ce moment {...} elle le faisait à l'envers ». Lecture en classe.
- ❖ Notions-clés : **fiction/réalité.**
- ❖ Activité d'écriture : à partir des extraits lus en classe, **établisiez** les différents avis des membres de la famille Carver, quant à l'adoption du chat : avis d'Alicia ? d'Irina ? de la mère de Max ? de son père ? A compléter dans le **carnet de lecture** : les élèves attribuent une liste d'adjectifs pour qualifier les personnalités des membres de la famille Carver.
- ❖ Étude de la langue : le point de vue, modélisation du doute, lexique en lien avec les différents caractères.

Séance 3 : La découverte des lieux par Max :

de la maison frappée par la tragédie au mystérieux jardin.

En quoi l'installation dans la nouvelle villa est-elle inquiétante pour Max ?

- ❖ Supports : extraits du roman pages 23 à 24 : « En chemin, Maximilian {...} l'extrémité de la plage » + p. 29 : « Derrière la cour {...} dans le couloir » + p. 33. L'occasion pour les élèves de découvrir la villa à travers le regard de Max.
- ❖ Extrait descriptif.
- ❖ Notion-clé : **intrigue.**
- ❖ Activité d'écriture : Dans un court paragraphe, vous montrerez quel est l'état d'esprit de Max, personnage principal du roman, à la découverte de sa nouvelle demeure ?
- ❖ Lexique : des émotions.

Séance 4 : *L'Orpheus* ou l'histoire d'un naufrage.

Comment l'histoire d'un naufrage permet-elle l'irruption du fantastique ?

- ❖ Supports : extraits du roman p. 43 : « Pendant plus de deux heures {...} sans poser de questions » + pages 68 à 71 : « Quand j'étais enfant {...} fait lui-même gardien du phare » + pages 107 à 108 : « C'est pourquoi {...} dans mon exil ».
- ❖ Activité : Dominante lecture. Étude comparative des extraits : définir le thème, les informations qui complètent davantage l'histoire, définir la nature des faits et des acteurs du contexte.
- ❖ Ouverture culturelle : Exploitation de la peinture de Théodore Géricault, Le Radeau de la Méduse.
- ❖ Activité envisagée : **Imaginez** les réactions des naufragés/rescapés. (mobilisation du lexique des émotions / banque de mots sur le thème des sentiments et de la description physique).
- ❖ Champ linguistique : Types de phrases, ponctuation, comparaison, métaphore.
- ❖ **Remarques** : *L'Orpheus* est le nom du navire coulé en mer (p. 63). Le naufrage de *l'Orpheus* est daté au 23 juin 1918 (p. 69).

Le Radeau de la Méduse, Théodore Géricault, vers
1808-1809, musée du Louvre, Paris.



Séance 5 : De l' « accident » d'Irina dans les escaliers à l'omniprésence maléfique du chat.
En quoi les phénomènes surnaturels, plongent-ils les personnages et le lecteur dans un monde imaginaire ?

- ❖ Supports : extraits du roman p. 57 : « Peu après l'autre {...} randonnées nocturnes » + pages 72-73 : « Les mains {...} jusqu'au téléphone.
- ❖ Activité 1 : Compétences d'écriture. Établir les caractéristiques du chat adopté par la famille Carver.
- ❖ Activité 2 : Compétences de lecture. Découverte du sonnet intitulé *Les Chats*, de Charles Baudelaire, in Les Fleurs du mal. Ouverture culturelle littéraire à exploiter en fonction de la progression annuelle avec l'objet d'étude de 1ère BAC PRO : *Créer, fabriquer : l'invention et l'imaginaire*.

Sonnet *Les chats* in Les Fleurs du mal, 1857,
Charles Baudelaire.

Les chats.

Les amoureux fervents et les savants austères
Aiment également, dans leur mûre saison,
Les chats puissants et doux, orgueil de la maison,
Qui comme eux sont frileux et comme eux sédentaires.

Amis de la science et de la volupté
Ils cherchent le silence et l'horreur des ténèbres ;
L'Erèbe les eût pris pour ses coursiers funèbres,
S'ils pouvaient au servage incliner leur fierté.

Ils prennent en songeant les nobles attitudes
Des grands sphinx allongés au fond des solitudes,
Qui semblent s'endormir dans un rêve sans fin ;

Leurs reins féconds sont pleins d'étincelles magiques,
Et des parcelles d'or, ainsi qu'un sable fin,
Etoilent vaguement leurs prunelles mystiques.

Séance 6 : Un énigmatique personnage : Caïn ou le pacte maléfique avec le Prince de la brume.
Comment Caïn incarne-t-il le mal ?

Quels sont les différents visages maléfiques du Prince de la brume ?

- ❖ Support 1 : extraits du roman pages 93 à 96 : « Il y a très longtemps {...} que le commencement ».
- ❖ Compétences d'écriture possible : **Écriture d'invention**. Vous décrierez dans un court paragraphe, les réactions de Victor à la découverte de la disparition de son ami Angus et vous imaginerez une suite à l'histoire à partir de : « Je suis resté {...} au coeur des ténèbres ».
- ❖ Support 2 : extraits du roman pages 124 et 125 : « L'intérieur était plongé {...} Max demeura paralysé durant cinq longues secondes ».
- ❖ Compétences à l'oral : Définir les caractéristiques physiques du clown Caïn : travail de description à l'oral en classe avec les élèves.

Séance 7 : Le Prince de la brume de plus en plus offensif.
Quelles sont les caractéristiques de ses attaques ?

- ❖ Supports : extraits du roman pages 137 à 139 : « Quelque chose ne va pas {...} était absurde » + p. 146 : « Le gardien du phare {...} allait suivre ».
- ❖ Activités : Lecture en classe des élèves. **Relevez** dans un tableau, tous les éléments qui caractérisent l'attaque prochaine du Prince de la brume.
- ❖ DM : À partir de votre carnet de lecture, **vous distinguerez le ou les personnages principaux du roman et les personnages secondaires.** Vous justifierez vos choix dans une courte explication.

Séance 8 : Les histoires dans le roman.

En quoi l'apparition de Cain encourage-t-elle l'émergence d'histoires complexes ?

- ❖ Supports : extraits du roman pages 155-156 : « Un 23 juin {...} revu les Fleischmann » + pages 120-121 : « La bicyclette d'Alicia {...} depuis des années » + pages 149-150 : « Plusieurs secondes {...} choses à se dire ».
- ❖ Objectif : Faire le point avec les élèves sur la compréhension globale du roman à partir des différents épisodes clés : la romance amoureuse entre Roland et Alicia + l'histoire familiale de Roland + la révélation Jacob est Roland (question d'identité). Les élèves sont amenés à travailler sur le **carnet de lecture** dans lequel ils reportent la liste des personnages, leurs relations, leurs caractéristiques...
- ❖ DM envisagé : Vous répondrez à la problématique de séance à partir des textes du corpus et en vous appuyant sur vos connaissances de l'œuvre. **Aidez-vous de votre carnet de lecture.**

Séance 9 : Un pacte à accomplir : l'*Orpheus* sort des profondeurs.

En quoi l'attaque finale de Caïn s'avère-t-elle fantastique ?

- ❖ Supports : extraits du roman p. 159 : « Bonsoir, Jacob {...} viens la chercher » + pages 169 à 171 : « Caïn referma sa main {...} ma dernière fois » + pages 178 à 180 : « Il se précipita {...} avait en l'avenir » + envisager pour illustrer cette séance une peinture surréaliste en lien avec un naufrage ou un monstre surréaliste.
- ❖ Compétences d'écriture : **Écriture d'invention**. Vous imaginerez une autre fin pour Roland qui tente de sauver Alicia.
- ❖ Critères de réussite : inventivité et originalité de l'histoire / orthographe-grammaire-syntaxe / mobilisation des personnages et des lieux du roman.

Séance 10 : Évaluation sommative type examen.

- ❖ Compétences de lecture : Questions de compréhension à partir d'un ou plusieurs extraits du roman mais également d'un support pictural ou photographique en lien avec le fantastique.
- ❖ Compétences d'écriture : **Écriture d'invention ou de réflexion** à partir d'un épisode clé mettant en scène Max par exemple ou **écriture d'argumentation** en exploitant une couverture du roman étudiée en classe en début de séquence, en fonction du dénouement de l'histoire. *Selon vous, quelle illustration correspond le mieux au dénouement du roman ?* **Justifiez** votre réponse en vous appuyant sur des extraits du roman.