

Enseigner « la multifonctionnalité et la fragmentation des espaces ruraux » en classe de première
Préparer les élèves à la nouvelle épreuve « Transformer un texte en croquis »

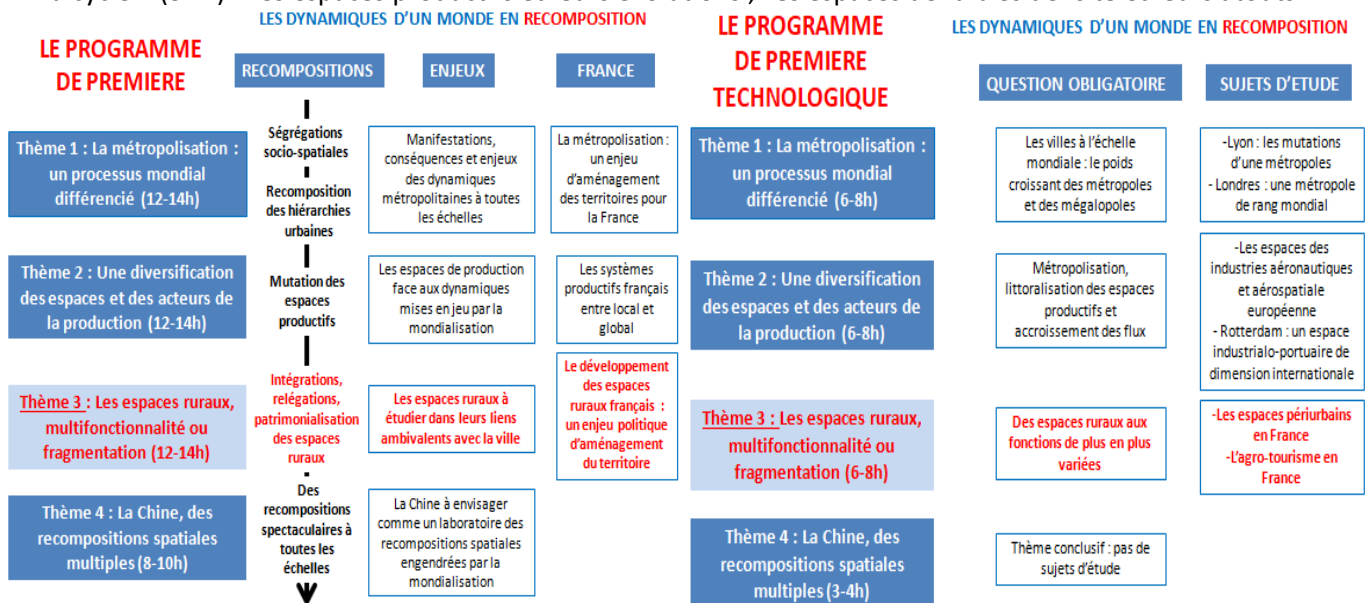
Plan de l'intervention

1. Rappel des finalités de la géographie dans le nouveau programme et de la nouvelle épreuve (diapo 2 et 3)
2. Présentation d'une séquence dans le cadre des programmes de 1^{ère} STMG et GEN (diapo 5 et 6) et détail de la fiche EDUSCOL (diapo 7 –ci-dessous **Textes officiels**)
3. Etat des connaissances scientifiques sur la question « les espaces ruraux et leurs dynamiques » (diapo 8-9)
4. Schéma de synthèse sur la notion de multifonctionnalité des espaces ruraux (diapo 10)
5. Schéma de la notion de fragmentation spatiale et archipelisation selon O. DOLLFUS (diapo 11)
6. Problématique scientifique (diapo 12)
7. Un exemple de travail avec les élèves de 1^{ère} GEN sur la séance de géographie « **Fragmentation et multifonctionnalité des espaces ruraux** » : Transposition pédagogique et objectifs de la séquence (diapo 13), Plan de la séquence (diapo 14), EDC Toscane (diapo 15 à 16 organisation de la mise en activité des élèves + corpus documentaire ci-dessous, diapo 17 à + fiche méthode + Polycopié du corpus documentaire
8. Exemple d'évaluation formative/sommative sur l'épreuve « **Transformer un texte en croquis** » (diapo 46-47-48)
 2 exercices à retravailler : Transformer le texte et la consigne sur l'Ariège / sur La France
9. Méthodologie : fiche (diapo 49 et 50) et grille d'évaluation par compétence (diapo 51)

Présentation d'une séquence dans le cadre des programmes de 1^{ère} STMG et GEN (diapo 5 et 6)

Quelle est la place du thème dans la scolarité ?

- Au cycle 3, (6^{ème}) : Habiter un espace de faible densité à vocation agricole.
- Au cycle 4 (3^{ème}) : Les espaces productifs et leurs évolutions ; Les espaces de faibles densité et leurs atouts.



Diapo 7 : Textes officiels - Extraits du programme d'enseignement d'HG en classe de 1^{ière} générale et technologique, Tronc commun, BOEN, arrêté du 17-1-2019 paru au JO le 20 janvier 2019

Thème 3 : les espaces ruraux : multifonctionnalité ou fragmentation ? Volume horaire 12-14h

Questions : La fragmentation des espaces ruraux / Affirmation des **fonctions non agricoles et conflits d'usages**

Commentaire : Les recompositions des espaces ruraux dans le monde sont marquées par le paradoxe de liens de plus en plus étroits avec les espaces urbains et l'affirmation de spécificités rurales (paysagères, économique, voire socio-culturelles), impliquant des dynamiques contrastées de valorisation, de mise à l'écart ou de protection de la nature et du patrimoine. Globalement, la part des agriculteurs diminue au sein des populations rurales. Toutefois, l'agriculture reste structurante pour certains espaces ruraux avec des débouchés de plus en plus variés, alimentaires et non alimentaires. A l'échelle mondiale, la multifonctionnalité des espaces ruraux s'affirme de manière inégale par l'importance croissante, en plus de la fonction agricole, de fonctions résidentielle, industrielle, environnementale, ou touristique, contribuant tout à la fois à diversifier et à fragiliser ces espaces. Cette multifonctionnalité et cette fragmentation expliquent en partie la conflictualité accrue autour de ces espaces autour d'enjeux divers, notamment fonciers : accaparement des terres, conflits d'usage... Elles posent la question de leur dépendance aux espaces urbains.

Etudes de cas possibles : les mutations des espaces ruraux de Toscane (celle que je vais présenter ici)

- les transformations paysagères des espaces ruraux d'une région française (métropolitaine ou ultramarine)
- mutations agricoles et recomposition des espaces ruraux en Inde
- les espaces ruraux canadiens : une multifonctionnalité marquée

Question spé.: La **France** : des espaces ruraux multifonctionnelles, entre initiatives locales et politiques européennes.

Diapo 8 : MISE AU POINT EPISTEMOLOGIQUE - Textes scientifiques

Des références : comprendre l'évolution du traitement de la question de l'espace rural, de la multifonctionnalité

Henri MENDRAS, *La fin des paysans*, 1967 ; Bertrand HERVIEU et Jean VIARD, *Au bonheur des campagnes*, 1996 ; Roger BETEILLE et Solange MONTAGNE VILLETTE, *Le rural profond*, 1999.

Pierre George disait dans son *Dictionnaire de la géographie* que « la campagne s'oppose à la ville ». Le mot rural apparaît dès le XIV^{ème} siècle mais il n'est employé par les spécialistes qui s'intéressent à la campagne qu'à partir du XIX^{ème} siècle, pour distinguer l'espace rural non agricole et l'espace agricole. Aujourd'hui, l'espace rural intègre la dimension agricole. La géographie rurale française qui a connu des crises depuis la fin de la 2GM (avec l'essor de l'urbain), s'intéresse aux problématiques en lien avec le développement durable et le renouveau démographique.

Des références pour renouveler l'approche de l'espace rural français devenu **attractif** de part sa faible densité : Laurence BARTHE et Johan MILIAN dans « *Les visages multiples de la faible densité : une réalité spatiale contrastée* », 2011, DATAR, *Des systèmes spatiaux en perspective*, Revue d'études et de prospective n° 3, coll. « Territoires 2040 », Paris : La doc. française, p. 141-160. [en ligne : <http://territoires2040.datar.gouv.fr/spip.php?article89>]

Au-delà de la diversité des évolutions démographiques, le puissant processus d'étalement urbain et notamment le mitage de l'espace qui l'alimente aux marges des agglomérations de toutes tailles, ont produit un renforcement de l'attractivité par effet d'exceptionnalité des espaces où l'occupation humaine reste discrète dans le marquage spatial mais possible et acceptable en raison des conditions d'accessibilité et d'équipement. (...) Ces parties de l'espace métropolitain constituent ainsi des lieux de vie, permanents ou temporaires pour des populations aux profils variés, dont la présence, à travers leurs usages et leurs pratiques des lieux, pose des questions quant aux conditions de l'habitabilité du monde de la faible densité. Elles sont ainsi le creuset d'imbrications diverses, au carrefour des trois figures de la campagne dégagées par le groupe de travail mené par Ph. Perrier-Cornet et B. Hervieu aux débuts des années 2000 : la campagne ressource, la campagne cadre de vie et la campagne nature. (...)

La faible densité peut être convoitée et c'est aussi sur cette position à la marge du système global qu'elle nourrit une partie de son attractivité, ce qui n'est pas sans parfois poser des problèmes lorsque surviennent des formes de compétition et de conflit entre usages, entre projets, entre groupes sociaux. Ainsi la valorisation du caractère agreste de certaines aménités que peut offrir la faible densité (qualité paysagère, tranquillité, isolement) tolère généralement mal les marqueurs des pratiques industrielles et de l'urbanité. Une partie de la population peut être ainsi séduite, soit comme usagère occasionnelle soit même comme résidente potentielle Les espaces de faible densité disposent ainsi aujourd'hui d'une attractivité liée en particulier à la disponibilité d'espaces, à la quiétude, au rapport privilégié à la nature ; ces différentes qualités peuvent être le support d'une transformation radicale des manières d'occuper l'espace. Ces espaces peuvent aussi se révéler la terre promise pour des populations qui savent pouvoir y pratiquer des styles de vie spécifiques et qui à l'inverse des précédents viennent y chercher une forme d'isolement. L'attractivité est aussi celle qui peut conduire des populations fragiles et pauvres issues des villes vers des territoires où elles pensent pouvoir vivre mieux.

Alors que la surface forestière croît depuis un siècle, les richesses retirées de (l'activité sylvicole) demeurent assez faibles et inégales. De nombreux espaces ne sont pas ou mal exploités et la filière bois demeure très segmentée, alors que les potentialités apparaissent nombreuses. (...)

La production énergétique est réapparue récemment comme un gisement d'activités conséquent pour les espaces de faible densité bien que l'économie de l'énergie n'y soit pas un phénomène nouveau ; depuis plusieurs décennies, certains secteurs ont ainsi beaucoup bénéficié des revenus de l'hydroélectricité. Porté par le discours de promotion de la transition énergétique et des mécanismes incitatifs généraux, le phénomène s'est aujourd'hui étendu : l'exploitation des biocombustibles agricoles et forestiers, l'essor de la production d'énergie par l'éolien et le photovoltaïque, ont multiplié les potentiels, donnant de surcroît un intérêt nouveau à des espaces délaissés. (...)

Dans les espaces de faible densité, la gestion et la protection des aménités et des services environnementaux qu'ils fournissent apparaissent à la fois comme un enjeu fort, parfois source de tensions, mais aussi comme le support d'autres activités. La préservation de ressources et de services comme la disponibilité et la qualité de l'eau, l'entretien des paysages choisis, la gestion de la biodiversité, la protection contre les risques naturels, la reconstitution de cycles naturels (...) présentent un caractère désormais stratégique et font l'objet d'actions de mobilisation qui génèrent de nouveaux champs professionnels participant à la diversification de l'emploi (...)

Les pratiques récréatives, fondées sur la valorisation des ressources patrimoniales culturelles et naturelles de ces espaces, ainsi que sur les aménités apportées par d'autres activités, constituent un autre secteur privilégié (...)

*Par ses aspects liés à la sphère domestique ou bien ceux liés aux activités touristiques, **l'économie résidentielle** constitue enfin un autre volet fort de l'économie de la faible densité, parfois bien difficile à organiser : la situation géographique, selon que l'on se trouve dans une zone de possibles migrations alternantes ou bien dans des secteurs plus éloignés des bassins d'emploi urbains, à la fréquentation plus occasionnelle, en fait des territoires fortement contrastés quant à la typologie, les attentes et les besoins de leur population.*

*Cette situation met en avant la force des enjeux de multifonctionnalité qui caractérisent ces espaces et interpelle directement les modalités d'arbitrage qui président à leur orientation économique et en organisent la gestion. La faible densité n'est ainsi pas à l'écart des **tensions** qui s'expriment sur la **maîtrise du foncier**. Elles y croisent d'autres sources de conflit, par exemple celles pouvant exister entre les activités fondées sur la **production** (agriculture, foresterie, activités industrielles, etc.) et celles orientées vers la **valorisation** des aménités rurales, paysagères, naturelles (économie résidentielle, tourisme vert, agritourisme) pour lesquelles la notion de patrimoine revêt un aspect de développement fort.*

Approche de la multifonctionnalité et des conflits d'acteurs (conflits d'usage et d'aménagement) : A. TORRE et Th. KIRAT pour aborder les conflits d'usage et Philippe SUBRA pour aborder les conflits d'aménagement.

Document: Conflits et tensions autour des usages de l'espace dans les territoires ruraux et périurbains. Le cas de six zones géographiques françaises, **André Torre**, Olivier Aznar, M. Bonin, Armelle Caron, Eduardo Chia, M. Galman, Christine Lefranc, Romain Melot, Marc Guérin, Philippe Jeanneaux, Jean-Christophe Paoli, M.I. Salazar, Pascal THINON et **Thierry Kirat**, *RERU*, 2006/3, pp 415 à 453

*Les espaces ruraux, naturels et périurbains apparaissent aujourd'hui comme des réceptacles importants de **tensions et conflits** en raison de leur caractère **multifonctionnel** (HERVIEU et VIARD, 2001 ; PERRIER-CORNET, 2002 ; TORRE et FILIPPI, 2005). En effet, on considère souvent qu'ils servent de support à **trois types de fonctions** qui induisent des **usages concurrents** et, partant, des divergences et des oppositions entre les **acteurs économiques et sociaux locaux** : une fonction **économique ou de production**, une fonction **résidentielle et récréative** (la campagne comme cadre de vie, qu'il s'agisse d'un habitat permanent ou temporaire) et une fonction de **conservation** (protection de la biodiversité, du patrimoine naturel, culturel et paysager). Les usagers de l'espace rural (agriculteurs, artisans, néo-ruraux, touristes, migrants, habitants des périphéries des villes, employés, entreprises ou services de l'État...) s'opposent alors souvent sur l'utilisation de ce dernier et sont porteurs de visions différentes, voire opposées, de son développement et des voies permettant d'y parvenir.*

Philippe Subra (2007) [*Géopolitique de l'aménagement du territoire*, A. Colin, coll. Perspectives Géopolitiques, Paris, 327 p.] note un « glissement progressif de la conflictualité dans notre société du champ du social vers celui du territorial » et expose les ressorts des phénomènes NIMBY (pas contre le projet en soi mais pas dans son territoire) et BANANAS (contre le projet en soi, ni ici, ni ailleurs). Il propose également une typologie des réactions des acteurs face à un aménagement qui peut être selon lui « désiré » avec une mobilisation en faveur d'un projet, « rejeté » avec une mobilisation contre le projet type ZAD, ou « menacé » avec une mobilisation pour que ne soit pas menacé un aménagement existant.

DAVEZIES Laurent (INSEE 2004) **L'économie présente** : « économie basée sur la population réellement présente sur un territoire qui peut varier rapidement, et qui à la fois produit et consomme. » Les travaux de l'Insee sur l'estimation de l'emploi généré par la présence de touristes représentent une nouvelle étape dans le formation de ce concept en 2006. Economie générée par ceux qui produisent (agriculteurs, services publics, offre touristique) et ceux qui consomment (touristes, résidents retraités). Les espaces productifs ne sont pas forcément les plus créateurs d'emplois non délocalisables. L'économie touristique/loisirs dans les zones rurales permet un maillage économique et une pérennité de certaines activités agricoles en assurant un revenu complémentaire (chambre d'hôtes) ou en permettant de palier à la saisonnalité de certaines activités (éleveurs moniteur de ski dans les Alpes ou Pyrénées)

L'économie résidentielle se distingue de l'économie productive selon V. HECQUET qui distingue « la sphère résidentielle et publique » de la sphère productive qui est selon DAMETTE et SCHIEBLING englobante en tant que « la sphère de production de matériel et de services péri-productifs en opposition avec la sphère de la reproduction sociale » Economie générée par ceux qui habitent le territoire sans forcément y produire qlq chose permet la captation d'une économie produite ailleurs : on travaille en ville/on est retraité et on dépense ses sous dans les zones rurales où l'on habite ou où l'on réside en tant que touristes/ résidents secondaires.

Problématique scientifique : « Les activités agricoles sont interpellées par de nouvelles fonctions, sociétales et environnementales, qui traduisent une transition structurelle de la traditionnelle fonction de production de biens alimentaires vers une pratique plus diversifiée ». BARTHE MILLAN, *Territoires 2040*, 2011

Dans quelle mesure les mutations (fonctionnelles) des espaces ruraux, sous l'influence de facteurs exogènes et endogènes, participent-elles à leur recomposition (fragmentation) spatiale?

Plan de la séquence 12-14h

TP : **En quoi les mutations des espaces ruraux participent-elles à leur recomposition ?**

EDC Toscane

C1 La fragmentation des espaces ruraux

C2 L'affirmation des fonctions non agricoles et conflits d'usages

C3 La France : des espaces ruraux multifonctionnels, entre initiatives locales et politiques européennes

Corpus documentaire - manuels scolaires de l'*Etude de cas 1 : Les mutations des espaces ruraux de Toscane* »

Documents extraits du dossier Toscane p 182-183, Géographie 1^{ère}, ed. Hatier, 2019

Documents extraits du dossier Toscane p 236-237, Géographie 1^{ère}, ed. LLS, 2019

Documents extraits du dossier Toscane p 182-183, Géographie 1^{ère}, ed. Belin, 2019

Documents extraits du dossier Toscane p 224-226, Géographie 1^{ère}, ed. Magnard, 2019

Documents extraits du dossier Toscane p 176-179, Géographie 1^{ère}, ed. Nathan, 2019

Hachette ne traite pas l'EDC

Production liée à la pratique en classe - Etude de cas Toscane – initiation

Modalités : travail en groupe sur ensemble documentaire en plan de travail et mise en commun

• Phase 1 Description - Répondre aux questions : validation des réponses argumentées de chaque groupe par le professeur avant de passer à la suivante et coup de pouce pour les groupes en difficulté (questionnement guidé).

• Phase 2 Analyse - Proposer un schéma de synthèse « type carte mentale » : mise en commun des travaux des 3 groupes avec le professeur

• Phase 3 Réalisation - Activité finale : proposer la légende d'un croquis sur la Toscane par 2 puis mise en commun et justification des choix

L'étude de cas doit permettre de mettre en perspective à d'autres échelles et de mettre en évidence :

- les transformations spatiales sous l'effet de la polarisation par les villes
- les différentes fonctions des espaces ruraux
- Le partage des espaces ruraux par des acteurs et leur rôle dans ces mutations

Mise en activité des élèves

• G 1 : QUELLES EVOLUTIONS CONNAISSENT LES ESPACES RURAUX TOSCANS?

• G 2 : QUELLES SONT LES DIFFERENTES ACTIVITES ET FONCTIONS DES ESPACES RURAUX TOSCANS?

• G 3 : QUELS SONT LES JEUX D'ACTEURS DES ESPACES RURAUX TOSCANS ENTRE CONFLITS ET COOPERATION?

Différenciation pédagogique possible à l'intérieur des groupes :

- les plus à l'aise peuvent n'avoir comme consigne qu'une question sur le modèle de la « réponse argumentée » des E3C avec l'ensemble des documents à disposition : « Montrez à l'aide des documents et de vos connaissances que les espaces ruraux toscans subissent des transformations/sont multifonctionnels/partagés »
- les élèves qui commencent à acquérir la méthode peuvent avoir des documents choisis et regroupés par thème pour répondre à la question sur le modèle de la « réponse argumentée » des E3C.
- les élèves plus en difficulté peuvent avoir des documents choisis et regroupés par thèmes et un questionnement plus guidé pour les mettre sur la bonne voie.

Plan détaillé d'un chapitre de la séquence qui peut être construit sur le modèle d'une dissertation de géographie afin que les élèves aient un modèle de démarche géographique : l'espace d'abord ! les échelles, les dynamiques...

C1 La fragmentation des espaces ruraux

Dans quelle mesure les trajectoires différenciées des espaces ruraux conduisent-elles à leur **recomposition** et **fragmentation**?

I. Un monde rural marqué par l'activité agricole...

1. A l'échelle mondiale : la population rurale augmente dans les « campagnes » du sud, la population rurale diminue dans les campagnes du nord et émergents : travail sur des planisphères de la population mondiale

(localisation et dynamiques). La population rurale est inférieure à la population urbaine en % même si sa population augmente à l'échelle mondiale. Certains espaces sont connectés à la mondialisation et intégrés, d'autres apparaissent en marge et isolés.

2. A l'échelle régionale : Au sud, comme au nord, (selon des temporalités différentes) les espaces ruraux sont pourvoyeurs de mobilités vers les villes : c'est l'exode rural qui entraîne l'étalement urbain. Les espaces ruraux, dits de « campagnes » en opposition aux villes sont un réservoir d'espace pour l'étalement urbain, avec des phénomènes de mitage et de périurbanisation. Cela entraîne la diminution de la SAU. La campagne apparaît comme un réservoir de ressources, de nature pour les urbains ou les usagers plus ou moins permanents en raison des migrations pendulaires des résidents permanents ou hebdomadaires des résidents secondaires au nord.
3. A l'échelle locale: les « campagnes » sont définies par des paysages et une activité agricole structurante que ce soit en termes d'héritages ou d'activités économiques actuelles, mais la population active agricole est inférieure à la population résidente.

II. ... parcours de fragmentations multiples (causalités)

1. Une fragmentation économique : au niveau de la taille des exploitations (latifundios-minifundios) ou des entreprises (TPE exploitation agricole ou artisanat, PME Cévalol, FTN : Lactalis), au niveau de l'activité dominante (agricole, industrielle, touristique), ou de sa destination (vivrier ou commercial)
2. Une fragmentation sociale : les captifs du périurbains, la « greentrification », les résidents principaux et secondaires, les actifs, les retraités
3. Une fragmentation politique : un maillage de communes de taille parfois importante mais peu peuplée et très nombreuses en France
4. Une fragmentation paysagère : bocage, openfield, embroussaillage, mitage, extensif, intensif, agriculture, élevage

III. ... qui composent des systèmes agricoles aux trajectoires différenciés (typologie et ouverture)

1. Intégration mondiale + ou – forte (marges): espaces ruraux à l'activité vivrière ou commerciale, ...
2. Dépendance à la ville : attractivité au nord et exode rural au sud
3. Déprise ou surexploitation posent la question de la durabilité

C2 L'affirmation des fonctions non agricoles et conflits d'usages

- I. Un espace rural toujours marqué par l'activité économique agricole mais à qui on prête de nouvelles fonctions sociétales et environnementales
- II. La poly activité dans les campagnes, une diversification dans le temps et dans l'espace
- III. Des conflits de représentations, d'usage et d'aménagement entre les acteurs

C3 La France : des espaces ruraux multifonctionnels, entre initiatives locales et politiques européennes

Production liée à la pratique en classe – La France – approfondissement

Transposer un texte en croquis « *L'Ariège, un territoire rural enclavé qui connaît de nouvelles dynamiques* » à partir de l'exercice p 244 du Hatier Géographie 1^{ère} sous la direction de Anne VANACORE et Véronique ZIEGLER, 2019

Evaluation formative sur l'exercice « transformer un texte en croquis » (à retravailler pour améliorer)

Voici un exercice du manuel Hatier proposé comme exercice et pouvant être le support d'une évaluation formative : Les élèves disposent d'une heure pour réaliser un exercice de préparation aux épreuves d'E3C : « transformer un texte en croquis en produisant une légende détaillée et problématisée ».

Consigne : relevez dans le texte les informations nécessaires pour répondre au sujet suivant : « L'Ariège, un territoire enclavé qui connaît de nouvelles dynamiques » et complétez la légende.

1. Donner un titre au croquis pour problématiser le sujet
2. Compléter la légende en 3 parties avec 2 ou 3 items dans chaque partie et faire correspondre le figuré correspondant

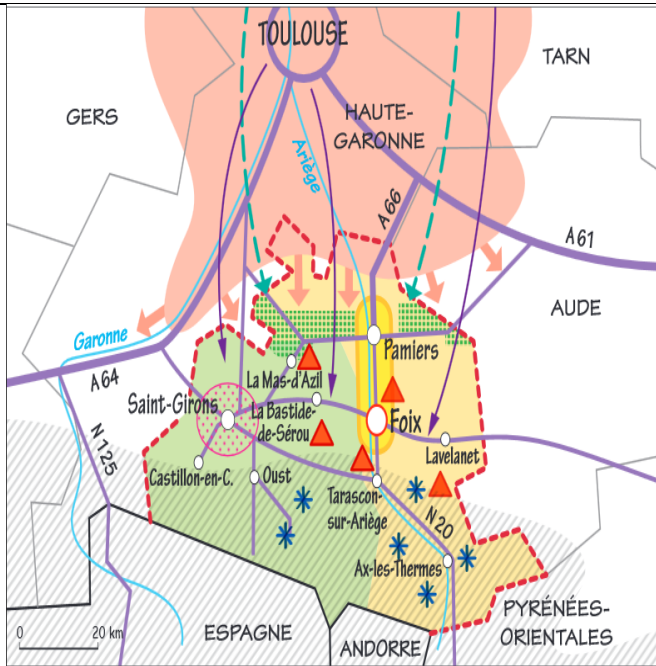
Exercice · Transposer un texte en croquis

Sujet : L'Ariège, un territoire rural enclavé qui connaît de nouvelles dynamiques

« L'Ariège est un département pyrénéen frontalier de l'Espagne et de l'Andorre situé au sud de Toulouse. Sa partie occidentale n'a aucun point de passage routier ou ferroviaire vers l'Espagne. Cet espace relativement enclavé, dont l'habitat permanent ne s'étend qu'exceptionnellement au-delà des 1 000 m. d'altitude, est entouré à l'ouest et à l'est par des axes de circulation transfrontaliers qui suivent depuis Toulouse les vallées de l'Ariège et de la Garonne. La vallée de l'Ariège connaît une forte urbanisation, faisant se rejoindre les aires urbaines de Foix et de Pamiers, en lien avec la métropolisation de l'agglomération toulousaine, dont l'aire urbaine s'étend jusqu'à l'entrée nord du département. Depuis le lent déclin des activités dans le secteur de l'industrie papetière amorcé dans les années 1990, la région de Saint-Girons connaît des difficultés économiques.

À une implantation ancienne ont succédé des installations plus récentes de néo-ruraux : certains se sont lancés dans des activités agricoles et touristiques sur un modèle économique peu capitalistique et d'autres beaucoup plus riches, souvent originaires d'Europe du Nord, ont restauré des fermes de caractère et développé des activités d'agriculture biologique, de chambres d'hôtes et artistiques créant une gentrification rurale. Les politiques publiques axent le développement local sur le tourisme, elles ont orienté leurs priorités sur le patrimoine, d'abord par la valorisation des grands sites préhistoriques et médiévaux, puis par celle des paysages naturels et pastoraux, qui a abouti à la création du parc naturel régional des Pyrénées ariégeoises. »

D'après C. Imbert, J. Chapon et M. Mialocq, « *L'habitat informel dans l'ouest de l'Ariège : marginalité ou alternative à la norme ?* », <http://geoconfluences.ens-lyon.fr/informations-scientifiques/dossiers-regionaux/france-espaces-ruraux-periurbains/articles-scientifiques/habitat-informel-ariège-marge-innovante> (consulté en avril 2018)



TITRE :		
I. Un territoire enclavé et fragile	II. Un territoire qui connaît une renaissance rurale	III. Une diversification de l'activité économique
		A. Des espaces à vocation touristique et récréative stations montagnardes (ski, thermes)
		B. Des espaces à vocation économique plus variée ... campagnes à économie présentielle, agricole et touristique ... Réseau de routes secondaires

Cet exercice ne me semblant pas permettre de réinvestir les compétences et connaissances vues en classe lors de la séance, j'en propose une adaptation pour travailler le même exercice. Cela peut être un support d'évaluation formative. En effet, le texte ne permet pas de faire apparaître certaines informations présentes dans la légende comme les « stations de ski ». Les activités touristiques « sites médiévaux et préhistoriques » ne sont pas localisées ni contextualisés. On souhaiterait voir apparaître en catégorie la typologie des fonctions (productive, résidentielle et récréative, et de conservation) qu'on a fait émerger. Certains items peuvent être critiqués pour leur clarté et lisibilité en raison de la superposition des informations. La légende ne permet pas de faire apparaître les acteurs ou usagers de ces espaces (agriculteurs, artisans, ouvriers, néo-ruraux, touristes, migrants, habitants des périphéries des villes, employés, entreprises ou services de l'État).

L'objectif : À travers cet exercice on cherche à évaluer l'acquisition de compétences en géographie :

- les règles du langage cartographique en classe de 1^{ère} : la grammaire sémiologique (Roger BRUNET), les échelles, la transposition d'un texte en croquis. Ainsi, je rappelle quelques attentes : un bon schéma ou croquis doit impérativement faire apparaître des figurés ponctuels (POINTS), des figurés linéaires pour rendre compte des dynamiques et processus (FLUX, FRONTIÈRES, LIGNES, RESEAUX), et des figurés surfaciques (AIRES, APLATS DE COULEUR).

- l'analyse des documents : esprit critique, contextualisation, échelle, dynamiques spatiales, acteurs, sources avec la travail sur le texte. Ainsi, on demande un travail sur le texte puis un travail permettant la restitution des connaissances et compétences travaillées en classe, comme l'analyse des informations, leur classement et hiérarchisation et la transformation d'information en langage cartographique.

- mais aussi des connaissances sur les fonctions, les acteurs, les usages de l'espace rural.

Cet exercice est l'occasion de rappeler les modalités de passages des nouvelles épreuves E3C dans le BAC 2021 : quel format ? Modalité ?

⚠ Il convient de bien informer les candidats sur la numérisation des copies qui rend peu lisible les couleurs claires, notamment le crayon de couleur alors que nous ne cessons de dire qu'un croquis ne peut se faire au feutre...

La leçon porte sur les espaces ruraux à l'échelle mondiale dans leur diversité, et seul le chapitre 3 porte sur la France. On peut donc présenter cette évaluation comme un travail formatif.

Voici des éléments de légende retravaillés, qui peuvent aider à reconstruire la consigne et le texte :

Un espace rural enclavé en mutation sous influence urbaine	Qui connaît une multiplication des fonctions	Pouvant provoquer des conflits entre acteurs ou des coopérations
Pôles urbains historiques Voies de circulation majeures Campagne agricole / Montagne	Ressource/ production Cadre de vie/valorisation Nature/valorisation	Conflit sur le foncier Conflit d'usage Conflit d'aménagement

Evaluation finale sur la France

On peut reprendre l'exercice du manuel Belin et le retravailler pour qu'ils permettent de réinvestir les connaissances et les compétences travaillées en classe.

NB : La définition et localisation des aires urbaines peut être par exemple rappelée.

SUJET

Les types d'espaces ruraux en France métropolitaine

En vous appuyant sur le texte et sur vos connaissances, vous réaliserez un croquis montrant la diversité des espaces ruraux en France métropolitaine.

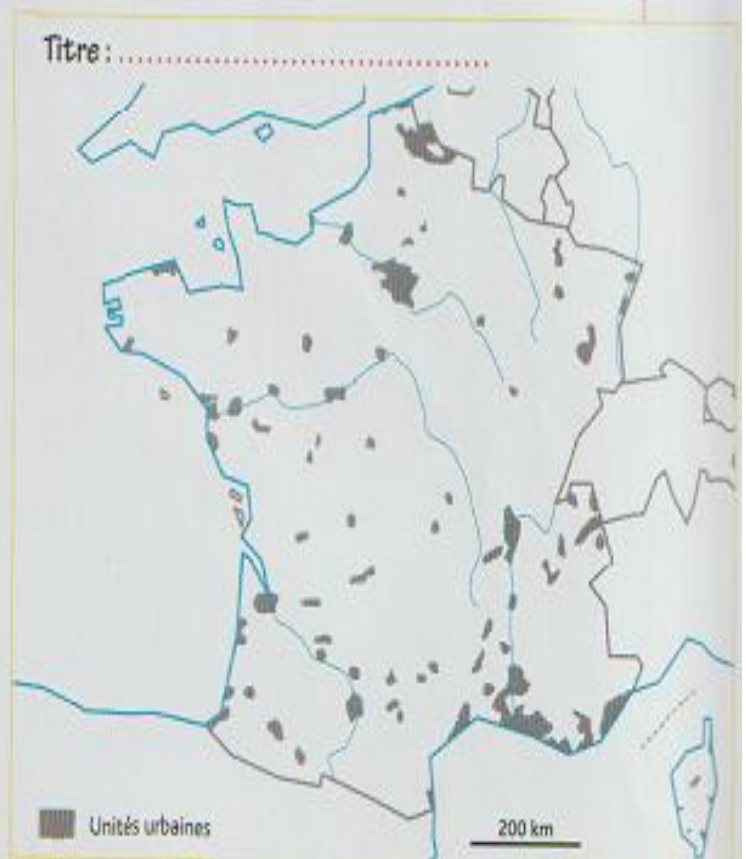
1 Les espaces ruraux en France métropolitaine

Les espaces ruraux français sont très diversifiés, selon leur peuplement et leurs activités et dynamisme économiques. On peut schématiquement en distinguer trois types.

Le premier est marqué par un peuplement relativement dense et une croissance économique et démographique. Il s'agit en particulier des espaces situés en périphérie des aires urbaines. Leur dynamisme démographique s'explique en partie par la périurbanisation qui s'étend parfois fort loin de l'agglomération. La plupart des littoraux ainsi que des grandes vallées abritent également des espaces ruraux dynamiques, à forte économie présentielle. Comme les précédents, ils attirent une population croissante; certains bénéficient aussi des retombées économiques du tourisme.

Un second type d'espace est plus traditionnel en ce sens qu'il est encore marqué par une forte activité agricole, et parfois industrielle. Ces campagnes s'étendent sur un quart du territoire français, essentiellement dans le pourtour du Bassin parisien, dans certaines parties de la Bretagne et de la Vendée.

Le reste du territoire rural est marqué par le vieillissement de la population et de faibles densités. Alors qu'il recouvre 42% du territoire, il ne compte que 8% de la population française. Il s'étend des Ardennes aux Pyrénées, englobant une large partie du Sud-Ouest, ainsi que sur les autres massifs montagneux et sur une partie de la Bretagne et de la Normandie. Cependant, si la plupart de ces territoires sont marqués par de faibles revenus, certains sont redynamisés par le tourisme, comme dans les Alpes et les Pyrénées ou dans les montagnes corses.



AIDE

1. Vérifiez que vous maîtrisez la notion d'espace rural* et sa différence avec espace agricole.
2. Le texte distingue trois types d'espaces ruraux, mais certains d'entre eux peuvent être subdivisés. Il faut en tenir compte dans l'organisation de la légende.
3. Pensez à donner des titres signifiants en légende et à bien choisir les figurés (voir le rabat du manuel).
4. En cas de difficultés, vous pouvez aussi vous aider de la carte p. 223.

Comment évaluer par compétence : une proposition de grille

Critère	Niveau 1 Maîtrise insuffisante	Niveau 2 Maîtrise fragile	Niveau 3 Maîtrise satisfaisante	Niveau 4 Très bonne maîtrise
Prélever les informations du texte qui serviront à réaliser le croquis	Les informations prélevées dans le texte ne sont pas pertinentes ou sont incomplètes ou trop peu nombreuses pour réaliser le croquis	Quelques informations pertinentes pour réaliser le croquis ont été prélevées dans le texte	De nombreuses informations pertinentes pour réaliser le croquis ont été prélevées dans le texte	Toutes les informations pertinentes pour réaliser le croquis ont été prélevées dans le texte
Transformer les informations prélevées dans le texte en figurés	Les figurés choisis ne correspondent pas aux phénomènes ou espaces représentés	Quelques erreurs dans le choix des figurés	Le choix des figurés correspond aux phénomènes ou espaces représentés	Tous les figurés attendus ont été réalisés avec justesse
Organiser les figurés choisis dans une légende structurée et hiérarchisée	La légende n'est pas hiérarchisée	La hiérarchisation est maladroite	Hiérarchisation satisfaisante grâce à des titres clairs	Hiérarchisation qui exprime la construction d'un plan en réponse à la problématique
Expliquer chaque figuré en se servant des informations du texte mais aussi des notions et du lexique acquis	Explication imprécise ou peu claire des figurés	Explication incomplète des figurés	Explication claire des figurés et utilisant quelques notions géographiques	Explication claire et pertinente des figurés utilisant de nombreuses notions géographiques
Réaliser un croquis ayant des éléments structurants	Absence d'élément structurant du croquis	- Titre peu adapté - Cadre non réalisé à la règle - Orientation/échelle fausses - Quelques éléments de nomenclature	- Titre correspondant au sujet traité - Cadre réalisé - Orientation/échelle correctes - Les principaux éléments de nomenclature sont présents	- Titre exprimant une problématique - Cadre réalisé - Orientation/échelle correctes - Choix d'une nomenclature à propos
Réaliser un croquis en respectant des règles cartographiques	- Croquis réalisé avec peu de soin - Choix des couleurs inapproprié	- Quelques maladresses dans la réalisation - Choix des couleurs perfectible	- Réalisation satisfaisante - Choix des couleurs pertinent	- Réalisation excellente - Excellente cohérence graphique dans le choix des couleurs

Bibliographie utile pour préparer cette question

Ouvrages:

- BARTHE et MILLAN, « *Les visages multiples de la faible densité : une réalité spatiale contrastée* », 2011, DATAR, *Des systèmes spatiaux en perspective, Revue d'études et de prospective* n° 3, coll. « Territoires 2040 », Paris : La doc. Française, p. 141-160. [en ligne : <http://territoires2040.datar.gouv.fr/spip.php?article89>]
- DELPIROU A., MOURLAINE S., *Atlas de l'Italie Contemporaine*, éd. Autrement, 2011.
- FERRAS R., PUMAIN D., SAINT-JULIEN Th., *France-Europe du Sud*, GU, Belin Reclus, 1990.
- GONIN A., QUEVA Ch., *Géographie des espaces ruraux*, Armand Colin, 2018.
- MENDRAS Henri, *La fin des paysans*, SEDEIS, 1967
- HERVIEU Bertrand et VIARD Jean, *Au bonheur des campagnes, éd. de l'Aube, 1996*
- BETEILLE Roger et MONTAGNE VILLETTE Solange, *Le rural profond*, Sedes, 1999.

• Revues:

- PERRIN Coline, *La territorialisation de l'agriculture périurbaine du Chianti, entre terroir et proximité urbaine*, Norois-221, 2011, p 97 à 109
- PERRIN Coline, *L'agritourisme périurbain dans les collines de Toscane Centrale*, 2007.
- TORRE A., AZNAR O., BONIN M., CARON A., CHIA E., GALMAN M., LEFRANC C., MELOT R., GUERIN M., JANNEAUX P., PAOLI JC, SALAZAR MI, THINON P. et KIRAT T., *Conflits et tensions autour des usages de l'espace dans les territoires ruraux et périurbains. Le cas de six zones géographiques françaises*, *RERU*, 2006/3, pp 415 à 453
- TOMMASI G., « *La gentrification rurale, un regard critique sur les évolutions des campagnes françaises* », *Géoconfluences*, avril 2018.

Les captifs du périurbain, CERTU, UTM, 2020

- **Textes officiels** - Extraits du programme d'enseignement d'HG en classe de 1^{ière} générale et technologique, Tronc commun, BOEN, arrêté du 17-1-2019 paru au JO le 20 janvier 2019

Voici quelques académies qui proposent des diaporamas de formation sur cette question avec des ressources : Ac-Poitiers ; Créteil ; Rouen ; Strasbourg

• Sites:

- <http://geoconfluences.enslyon.fr/>
<https://www.geoportail.gouv.fr/>
<http://www.hypergeo.eu/>