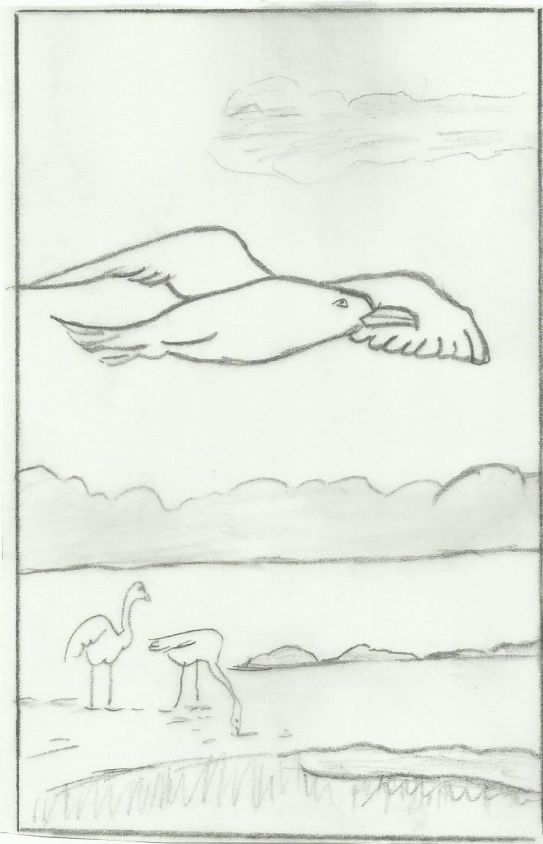


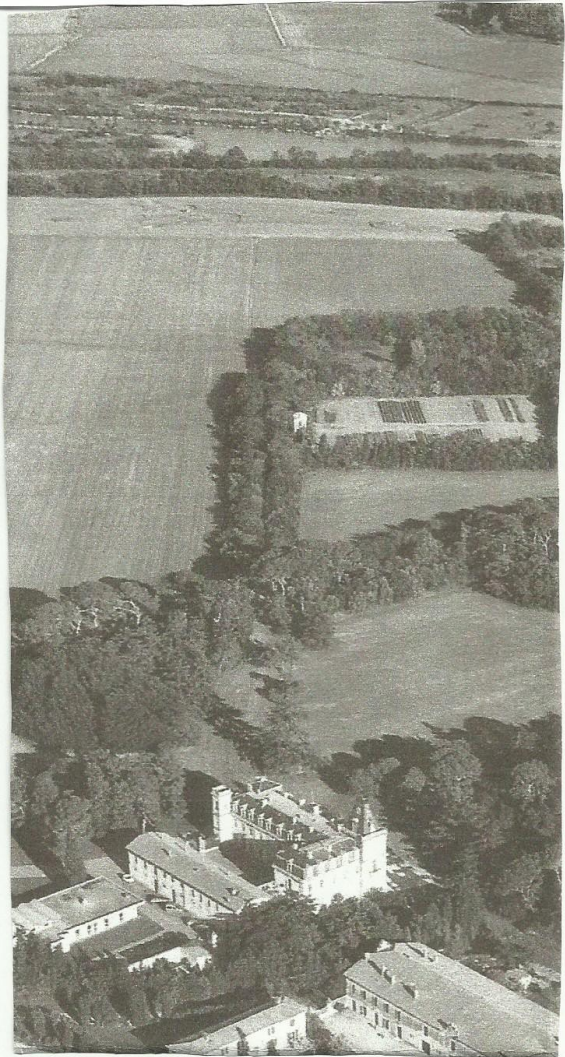
# Entre nature et culture

*Environnement et paysages en Petite Camargue*



Marais de la Murette (Aigues – Mortes)

Grand Site de France – Camargue gardoise



Château d'Espeyran

Archives de France

Le marais de La Murette, tout comme le site du château d'Espeyran font partie de la Petite Camargue, c'est-à-dire la partie gardoise de la Camargue (cartes utilisées lors de la visite). C'est un territoire original aux vastes étendues plates. L'eau y est très présente (étangs, marais) ou bien elle influence les terres (assèchement en grandes terres agricoles, drainage et circulation de l'eau par les canaux).

Il s'agit d'un vaste espace formé par l'ancien delta occidental du Rhône, le Petit Rhône, qui se faufilait entre ses alluvions au pied des Costières, avant de se jeter dans la mer Méditerranée. Aujourd'hui le Petit Rhône est contenu entre des digues et son cours est fixé. La Petite Camargue reste la zone d'épandage des crues des cours d'eau venant de Nîmes par exemple. Elle permet donc d'atténuer les inondations de la plaine urbanisée.

Depuis l'Antiquité, les hommes se sont installés en Petite Camargue, de façon plus ou moins durable (ports de commerce grecs ou abbayes du Moyen - Age en partie disparus, grandes exploitations agricoles récentes...). De nombreuses rivalités pour l'eau opposent les usagers du territoire qui sont amenés à mieux s'entendre entre eux.

En 2014, l'importance de la Petite Camargue est reconnue par l'Etat français. Le label Grand Site de France, inscrit dans la loi, reconnaît une gestion conforme à la préservation du paysage et à « l'esprit des lieux » (14 sites labellisés en France). Les paysages emblématiques, tels les abords des remparts d'Aigues – Mortes, les marais de la Tour Carbonnière ont été requalifiés.

A la Maison du Grand Site, au marais de La Murette, un sentier d'observation permet de découvrir la diversité des paysages et leur histoire. Sur le site du château d'Espeyran – Centre National du Microfilm et de la Numérisation, c'est 27 siècles d'histoire qui sont à découvrir sur place.

En visitant ces deux parties de la Petite Camargue, le parcours de découverte conduit à se demander quelle est la part de la nature et celle des hommes dans les paysages observés, dans quelle mesure les paysages seraient figés ou au contraire ouverts et dynamiques.

Pour ce parcours de découverte, Grand Site s'associe au Centre d'Archives en vous souhaitant une bonne et belle journée !



# SAINT- GILLES

## 1. Te voici arrivé (e) à Espeyran, un site à la limite des marais et des Costières.

La photographie aérienne ci-dessous te permet de situer les principales composantes de l'espace autour de toi.

Relie les mots à l'endroit correspondant.

*Vigne*

*Terre à céréales*

*Marais*

*parc*

*route*

*canal*

*Mas*

*Résidence de loisirs*



Vue de J-E. Roché, 2010



## 2. Dans le parc, pars à la recherche des traces de l'action humaine de l'Antiquité à nos jours.

Pour te repérer, utilise les photographies ci-dessous. Ensuite, complète ce qui t'est demandé.

Stèle et meule à grains



-période :

-acteurs du territoire :

-activité :

Carte des marais donnant une idée de comment c'était au Moyen- Age



-période :

-acteurs du territoire :

-activité :

La résidence de loisirs :  
le château et son parc



période :

-acteurs du territoire :

-activité :

Le Centre National du Microfilm  
et de la Numérisation



-période :

-acteurs du territoire :

-activité :

### 3. Maintenant, essaie de distinguer ce qui est naturel et ce qui est réalisé par les hommes.

Complète le tableau ci-dessous.

Les lieux	Ce qui est naturel	Ce qui est fait par les hommes
-----------	--------------------	--------------------------------

Le château

Le parc

La route

Les grandes terres agricoles

Le canal du Rhône à Sète

Qu'en déduis-tu ?

.....  
.....  
.....  
.....

Qu'y a-t-il de commun entre le site d'Espeyran et La Marette à Aigues Mortes ? .....

.....  
.....  
.....

## 4. Forme une équipe de travail (nombre d'élèves à déterminer avec ton professeur). Ensemble, vous allez tenir le rôle de guide auprès de visiteurs.

A) pour cela, choisissez une « chose » qui a plu. Faites sa fiche d'identité :

- nommez la « chose » :

.....

- où est-elle ?

.....

- de quand date-t-elle ?

.....

- est-ce naturel ? ou transformé par l'homme ?

.....

B) vous devenez les guides d'une autre équipe de votre classe.

Vous amenez vos visiteurs sur le lieu, vous montrez, vous expliquez.

Servez-vous de votre fiche d'identité.

**5. Tu vas quitter Espeyran. Raconte ta visite et tes découvertes au moyen d'un dessin et des mots. Tu les utiliseras en classe.**

# AIGUES-MORTES

Cette sortie a pour objectif que tu circules sur deux sites de notre territoire de Camargue Gardoise en te questionnant sur des notions d'artificialisation des paysages. Tu prendras conscience de la richesse de notre patrimoine et de l'impact de l'homme sur notre environnement.

La Murette, située à Aigues-Mortes propose un sentier au cœur des paysages salés camarguais, en effet, des marais, des étangs, des sansouïres, ... vous attendent pour vous faire profiter d'un moment de nature.

## 1. Te voici arrivé(e) à la Murette :

La photographie aérienne ci-dessous te permet de situer les principales composantes de l'espace autour de toi.

Relie les mots à l'endroit correspondant.



*Marais Salants*

*Route*

*Aigues-Mortes*

*Canal*

*Arbres*

*Marais*

*Etang*

### Avant de commencer voici quelques questions :

- Le delta du Rhône a énormément influencé les paysages camarguais dont la Murette. Qu'est ce qu'un delta ? Quels exemples connais-tu ?
- L'eau est omniprésente en Camargue, comment les hommes ont-ils fait pour éviter d'être inondés ?



**Lors de ta balade sur le sentier de la Murette, observe bien autour de toi.**

**2. Sur le sentier, tu passes sur un premier pont et tu continues jusqu'au belvédère :**

Observe bien et ensuite, complète ce qui t'est demandé.

La roubine

- Qu'est-ce que c'est ?
- Qui utilise la roubine ?
- Pour quelle activité ?

L'étang

- A quoi a servi l'étang ?
- Quels sont les activités humaines aujourd'hui pratiquées sur l'étang ?

Les remparts d'Aigues-Mortes

- Quel est la période de construction des remparts ?
- D'où venaient le bois et les pierres nécessaires à leur construction ? Pourquoi ?

Le Marais

- Quelle est la différence entre un marais et un étang ?
- Qui utilise le marais ? Quels sont les acteurs présents ?

- Les salins
- A quoi servent les marais salants ?
  - Qui les utilise ?
- La route
- Qui emprunte la route ?
- Le Canal du Rhône à Sète
- Qui se sert du Canal ?

### 3. Maintenant, essaie de distinguer ce qui est naturel et ce qui est réalisé par les hommes.

Complète le tableau ci-dessous.

Les lieux	Ce qui est naturel	Ce qui est fait par les hommes
Les remparts		
Le marais		
La route		
La roubine		
L'étang		
Le canal		

Qu'en déduis-tu ?

.....  
.....  
.....

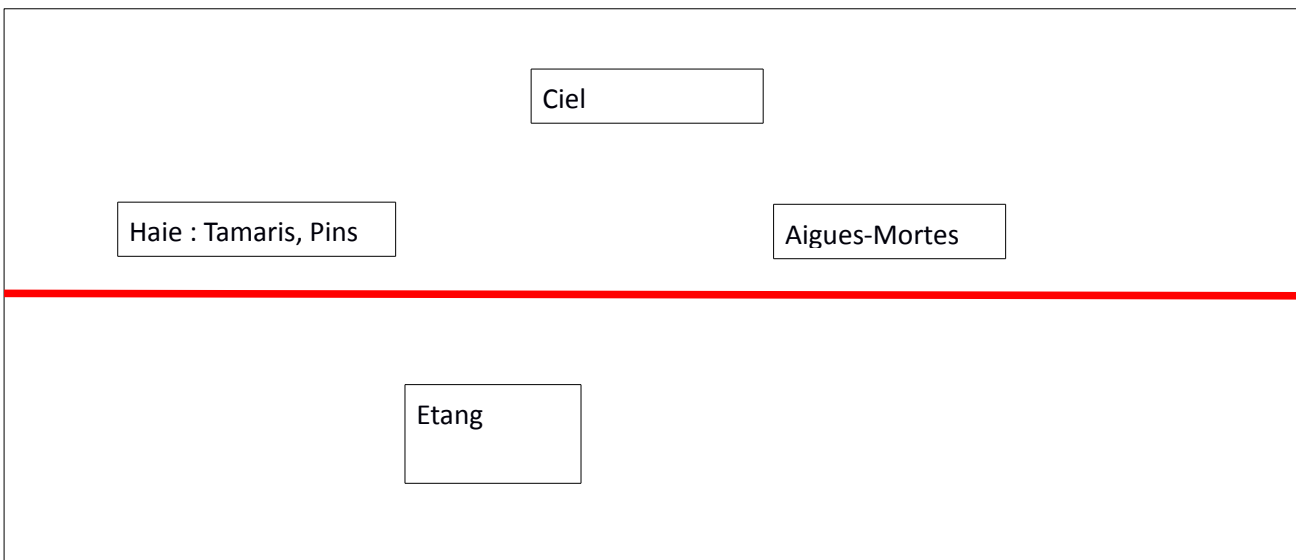
Qu'y a-t-il de commun entre le site d'Espeyran et La Marette à Aigues-Mortes ?

.....  
.....  
.....

## 4. Halte de contemplation ou « Lecture de paysages »

Une lecture de paysages sert à repérer les changements de végétation et de milieux (identifier les différentes unités paysagères)

Voici ci-dessous un exemple de lecture de paysages. De la même manière que ce dessin en noir blanc et rouge, dessine les paysages qui se trouvent devant toi.





**5. La balade est maintenant terminée.**

**Raconte ta visite et tes découvertes au moyen du dessin et des mots. Tu l'utiliseras en classe.**



Dessin de Frédéric BAZILLE, préparation à son tableau *Les remparts d'Aigues-Mortes*, 1867. Album F. Bazille 1- Folio 29, mine de plomb et fusain, 24,1 x 34,6, Musée d'Orsay, Paris

De ta journée de visite en Petite  
Camargue.....

...à ton parcours d'éducation artistique et  
culturelle

## Frédéric Bazille (1841 – 1870)

Cet artiste montpelliérain du 19<sup>e</sup> siècle est aujourd'hui méconnu. Plein de talents, il nous a laissé une peinture vivante, originale. Installé à Paris, il revenait dans le Midi à la belle saison. Il peignait des paysages de plein air, comme ceux d'Aigues-Mortes.



Portrait de Frédéric Bazille

Par Etienne CARJAT (1828 – 1906)

Photographe et journaliste français

### 1° Sa vie

Il est né le 6 décembre 1841, dans une famille aisée et connue à Montpellier. Son père monte des expositions de peinture et il a un oncle artiste peintre (Eugène Castelnau). Il grandit dans un milieu artistique, de tradition protestante. Il apprend le piano. Il fréquente aussi le musée Fabre.

Pour faire plaisir à ses parents, il fait des études de médecine. En parallèle, il apprend les bases du modelage et du dessin auprès du sculpteur Auguste Baussan, professeur à l'Ecole des Beaux – Arts.

A 19 ans, son père l'autorise à faire plus sérieusement de la peinture. Deux ans plus tard, en 1862, il part à Paris. Il entre dans l'atelier de Charles Gleyre, peintre réputé pour la précision de son dessin. Il rencontre là, de nombreux artistes du temps avec lesquels il se lie d'amitié, comme Renoir. Sa famille l'aide à vivre car



la vente de ses tableaux ne suffit pas (les artistes vivent souvent dans la misère). Son aisance l'amène à partager ses ateliers avec ses amis dont Renoir, Monet ou Sisley. Il partage sa vie entre Paris et Montpellier (le chemin de fer relie Montpellier à Paris depuis 1850).

Engagé comme soldat en août 1870, pour défendre son pays en guerre (guerre franco-allemande de 1870 – 1871), il est tué pendant la bataille de Beaune – la – Rolande (Loiret) en novembre 1870.

## **2° Son œuvre**

La moitié de son œuvre porte sur sa terre natale. Il peint les paysages calmes.

Il travaille lentement sur ses sujets : il prépare ses tableaux, fait de nombreuses esquisses, des dessins, des études, avant de commencer la toile. Ses touches de peinture sont précises et ne s'éloignent pas du dessin. La couleur lui sert à montrer ce qu'il veut peindre : des formes et de la lumière.

Ses amis peintres, nommés « Impressionnistes » à partir de 1874 (peintres du 19<sup>e</sup> siècle qui cherchent à exprimer les impressions suscitées par la lumière), l'encouragent à travailler en plein air. Il le fait en région parisienne et quand il vient à Montpellier. *Vue de village* (1869) est son tableau le plus célèbre. A chaque séjour dans le Midi, il cherche des motifs nouveaux pour intéresser ses amis et les salons d'exposition.

## **3° *Les remparts d'Aigues – Mortes* (1867)**

Sur les conseils de son père, il explore la cité d'Aigues-Mortes, peu représentée en peinture et lieu célèbre de l'histoire protestante. En mai 1867, il s'installe à l'hôtel Saint – Louis. Le temps est maussade. Mais il arrive à dessiner et peindre trois toiles représentant les fortifications et les étendues d'eau qui entourent la cité. L'une est exposée à Montpellier, les deux autres aux Etats-Unis.

Le tableau, de petit format, est conservé au musée Fabre (Montpellier). Les remparts forment une ligne horizontale qui divise le tableau en deux parties :

le ciel et l'eau. Les remparts Sud sont décalés sur la droite. Cela renforce l'impression que le paysage est plat. La lumière du ciel se reflète dans l'eau. La touche de peinture est compacte sur les remparts et la surface de l'eau. Elle change pour la végétation : de petites touches précises sont portées sur les détails du marais. Cette œuvre est une peinture pré-impressionniste.



Les remparts d'Aigues – Mortes, par Frédéric Bazille, 1867  
Tableau de petite dimension : 46 cm x 55 cm  
Musée Fabre, Montpellier

1) Que reconnais-tu sur ce tableau et que tu as vu pendant la sortie à Aigues-Mortes ? (éléments du paysage, couleurs, lumière...)

.....  
.....  
.....

2) Quelle impression te donne cette image ?

.....  
.....  
.....

3) Prends une règle, pose-la sur l'image en recherchant la ligne qui sert à composer ce paysage. Qu'a mis le peintre de chaque côté de cette ligne ?

.....  
.....  
.....  
.....  
.....

4) Compare la touche de peinture des remparts ou de l'eau et les plantes du marais : est-ce pareil ? Est-ce différent ?

.....  
.....  
.....

5) Avec l'aide des explications de ton professeur et la notice, complète la fiche de ton cahier en histoire des arts.



## Lexique à compléter en cours de visite ou après

- acteurs du territoire :.....

- activité :.....

-alluvions :.....

- assèchement :.....

- delta :.....

Delta occidental :.....

- digues :.....

- drainage :.....

- épandage :.....

- impressionniste :.....

- microfilm :.....

- sansouïre :.....



**Les remparts d'Aigues-Mortes vus depuis le belvédère de La Marette**

Cliché de la Maison du Grand Site de France



MINISTÈRE  
DE L'ÉDUCATION NATIONALE,  
DE L'ENSEIGNEMENT SUPÉRIEUR  
ET DE LA RECHERCHE



*Liberté • Égalité • Fraternité*

RÉPUBLIQUE FRANÇAISE

