

FICHE NOTIONNELLE – REFERENCES

METISSAGE

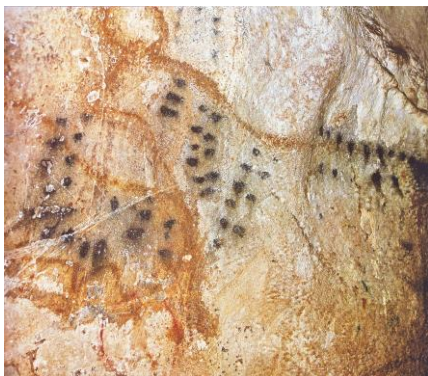
METISSAGE ET MATIERE

En esthétique, le métissage suppose des contacts culturels qui ne conduisent pas à une « *assimilation* » ou à une « *intégration* » totales. L'œuvre d'art « *hybride* » laisse alors transparaître – par sa technique, ses matériaux, ses formes, ses catégories esthétiques – cette fusion inachevée de cultures distinctes. Il s'agit de transformations, de transferts, de transactions, de confrontations... dans lesquels le référent interroge l'œuvre créée. La matière (« *Substance ayant une existence physique, étendue dans l'espace, et agissant sur les sens* », *Vocabulaire d'esthétique*, d'Etienne Souriau) joue un rôle fondamental dans cette hybridation, rencontre entre la forme et ses expressions sensibles.

« « *Hybridation* », « *métissage* », deux termes qui, au regard du champ artistique, renvoient au croisement des arts, à leur interaction, aux rencontres, aux dialogues, aux emprunts, aux connexions dans une tentative de renouveler les pratiques, d'élargir les horizons, d'élaborer des sens nouveaux. Entre peinture, sculpture, photographie, vidéo, musique, architecture, théâtre, danse, cirque par exemple, les combinaisons sont multiples, les passages nombreux. Dans ce foisonnement des réalisations hybrides et métissées qu'offre l'art actuel, il est aussi parfois fait appel à des domaines a priori extra artistiques comme l'écologie, la chirurgie, la robotique, la technologie, la science, etc. Dans cette effervescence s'expriment des pratiques parmi les plus insolites, voire les plus insolentes vis-à-vis des codes artistiques ».

« *Vers une esthétique du métissage ?* » Dominique Berthet – L'Harmattan

REFERENCES (Avant XIXe Siècle)



Aurochs, Grotte de Clotilde,
Espagne, dessin au doigt sur argile,
Aurignacien possible (40 000 à 28 000 BP)
Lignes et points se mêlent sur la paroi



Dessin d'un chef maori, 1784,
par Parkinson à la suite du 1er voyage
du capitaine James Cook en Nouvelle-Zélande
La peau devient support

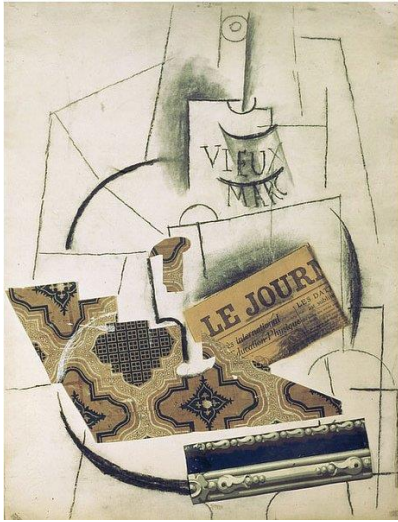


Masque funéraire de l'époque gréco-romaine, v. 50 avt JC



Statue de la Villa d'Hadrien, à Tivoli (Italie)
IIe siècle après JC
Sculpture romaine
largement influencée par la statuaire grecque

REFERENCES (Modernes)



Pablo Picasso, *La Bouteille de vieux marc*, 1913
Fusain, gouache, papiers collés et épinglés sur papier



Jean Dubuffet, *La Métafisx*, 1950
Huile sur toile, matière picturale lourde et épaisse



Ferdinand Cheval, *Le Palais idéal*, 1879-1912



Oscar Niemeyer, *Complexe de la Pampulha*
église baroque moderne, 1943,
d'après les principes de Le Corbusier, formes,
courbes, couvertures, façades et jeux de volumes



Pablo Picasso, *Tête de femme*, 1931

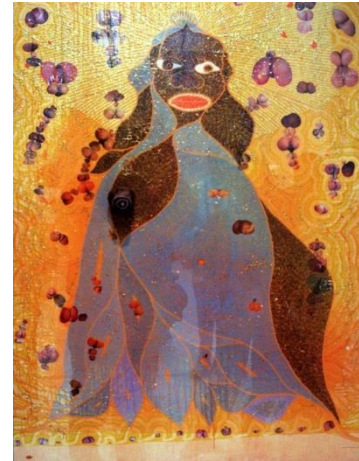


Alberto Giacometti, *Table (la table surréaliste)*, 1933
Plâtre, inspiré de l'art cycladique, africain et par le cubisme

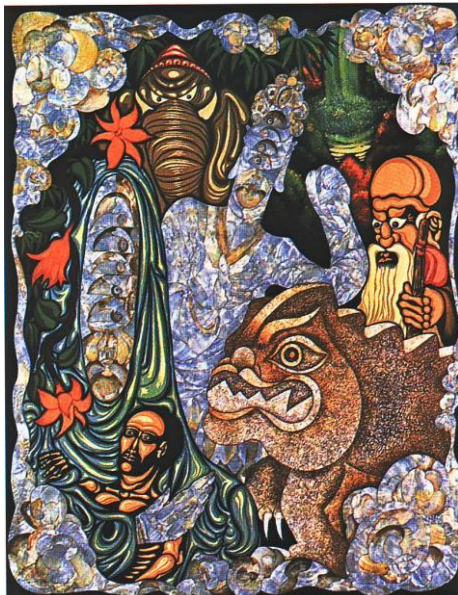
REFERENCES (Contemporaines)



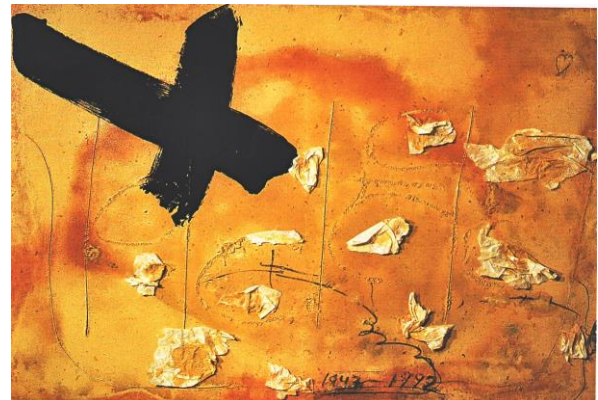
5.5 Designers, 2ème projet pour B-ton Design



Chris Ofili, *The Holy Virgin Mary*, 1996
Technique mixte, papiers découpés et collés et crottin d'éléphant



Hervé Di Rosa, *La Vierge et l'enfant perdu chez les dieux d'Asie*,
1997
Laque, nacre et coquille d'œuf sur bois



Antoni Tàpies, 1991, technique mixte sur bois



Orlan, *Self-hybridations africains*
Masque tricéphale Ogoni du Nigéria
et visage mutant de la femme franco-européenne,
2002



Jeremy Scott, Fashion Designer américain
et ses tenues métissées