



4 - Tour du château de Vilamau d'Avall, surplombant la basse plaine alluviale de la Tet (et G. Puzosau).

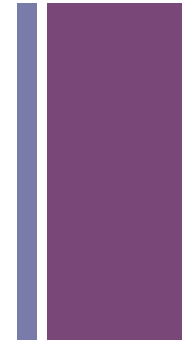
HISTOIRE

Partie II: Société, Eglise et pouvoir politique dans l'Occident féodal (XIe- XVe siècle)

laurence.alessandria@ac-montpellier.fr

Séance	Compétence(s) travaillée(s)	Notion(s)
<p>1. La naissance d'un village à la fin du IXe siècle</p> <p>Enquête archéologique à partir des vestiges du site de Vilarnau d'Avall</p>	<p>Raisonner, justifier une démarche et les choix effectués (construire des hypothèses d'interprétation de phénomènes historiques)</p> <p>Coopérer et mutualiser (discuter, expliquer/ négocier une solution commune)</p>	Naissance du village médiéval
2. Le pôle ecclésial : la naissance d'une paroisse	Pratiquer différents langages (écrire pour argumenter : ordonner ses idées)	Paroisse, sacrement, salut
3. Le pôle castral: les liens de dépendance	Pratiquer différents langages (connaître les caractéristiques des descriptions employées en histoire et en pratiquer)	Seigneurie
4. Du village au lieu-dit: les crises du bas Moyen Âge	Se repérer dans le temps (identifier des continuités et des ruptures chronologiques pour s'approprier la périodisation de l'histoire)	Crises du bas Moyen Âge

+ Leçon 1/ L'ordre seigneurial : la formation et la domination des campagnes



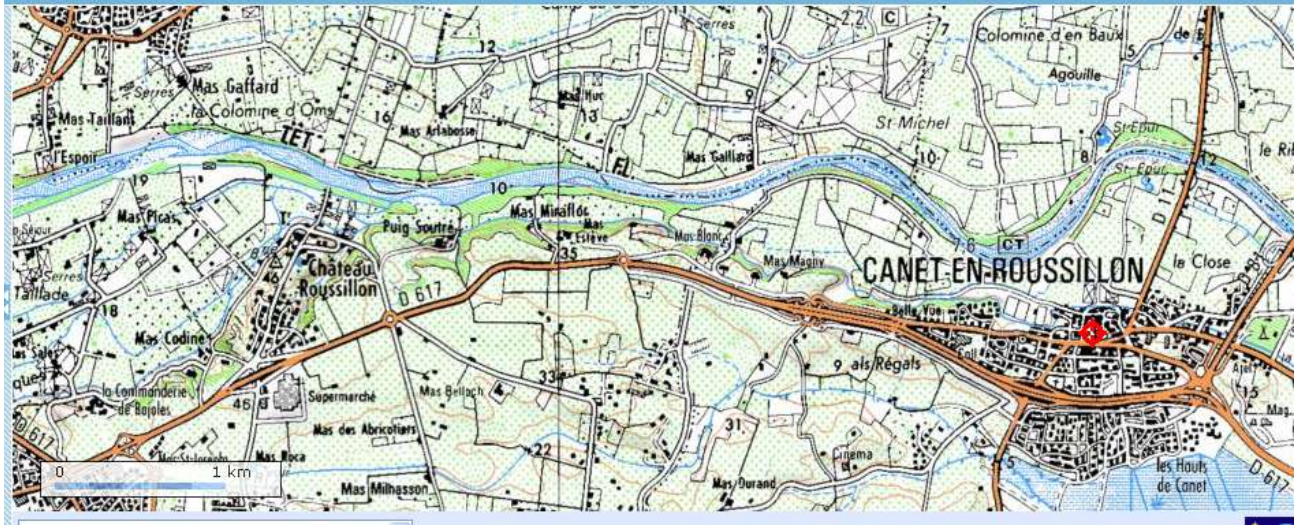
Support d'étude : Vilarnau, un village médiéval du Roussillon

1. La naissance d'un village à la fin du IXe siècle en Roussillon

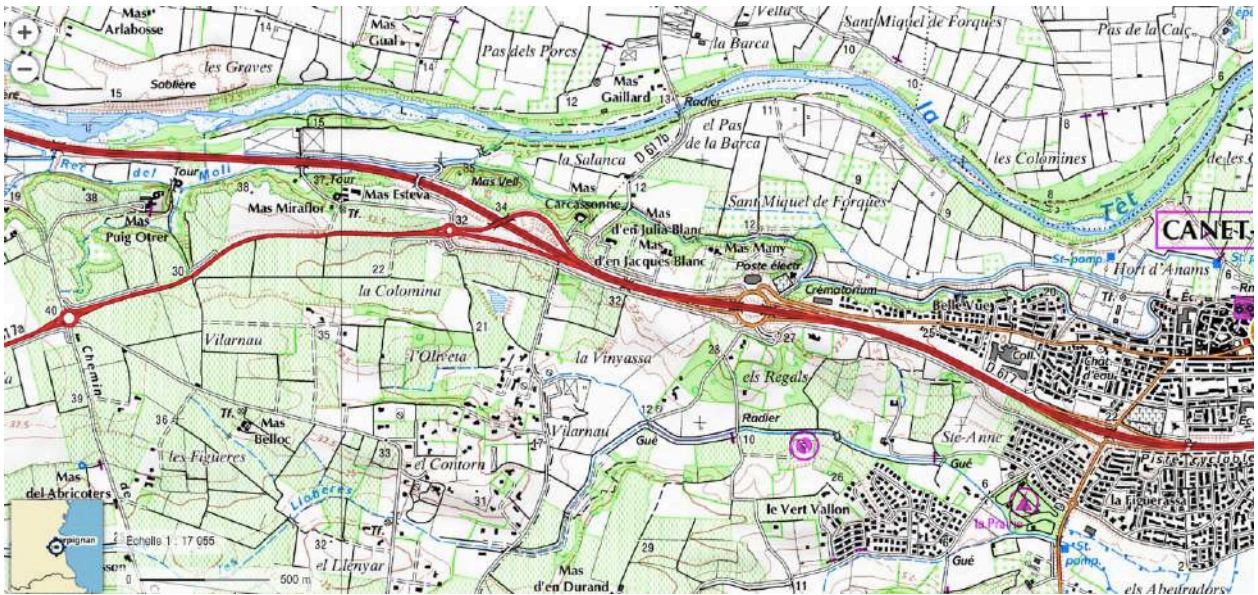


Document : La découverte d'un village médiéval
Unes du journal *L'Indépendant* de 1998 et 1999.



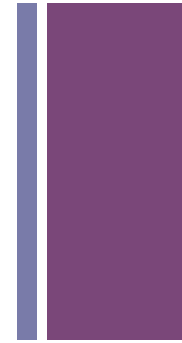


**Carte IGN,
1/32000, 1993,
Géoportail**



**Carte IGN,
1/17055,
Géoportail,
consulté le
2/01/2017**

+ Leçon 1/ L'ordre seigneurial : la formation et la domination des campagnes



1. La naissance d'un village à la fin du IXe siècle en Roussillon

En 1996, lors de la construction d'une route entre Canet-en-Roussillon et Perpignan, des archéologues ont découvert et fouillé un village médiéval.

Qu'ont découvert les archéologues sur l'organisation du village aux Xe et XIe siècles?

C/Raisonner, justifier une démarche et les choix effectués
C/Coopérer mutualiser

Consignes/ Travail de groupe

A partir de la lecture des documents, rédigez un rapport des fouilles menées sur le site de Vilarnau. Vous expliquerez l'organisation du village aux Xe et XIe siècle.

Rôles au sein du groupe:

L'archéologue dirige la fouille (et donc le travail de groupe) et présente au reste de la classe le rapport de fouille.	je sais motiver le groupe et apporter de l'aide à mes collègues je sais prendre en compte plusieurs informations pour rédiger quelques lignes
L'historien étudie les sources écrites (ici les documents texte).	je sais travailler seul je comprends et je sais mettre en relation les informations de plusieurs documents au vocabulaire complexe (texte, graphique)
Deux étudiants en archéologie fouillent le site et mettent à jour les vestiges du village.	je sais observer je sais mettre en relation des photographies, des photographies aériennes et des photographies satellites

C/Raisonner, justifier une démarche et les choix effectués
C/Coopérer mutualiser

Consignes/ Travail de groupe

A partir de la lecture des documents, rédigez un rapport des fouilles menées sur le site de Vilarnau. Vous expliquerez l'organisation du village aux Xe et XIe siècle.

Deux types de questionnaires :

Archéologue et les deux étudiants	Historien
-----------------------------------	-----------

Puis, une mise en commun et la **rédaction d'un rapport de fouille**.

Gestion du temps:

- 1. répartition des rôles dans le groupe (5 min),
- 2. chacun traite son exercice (10 min),
- 3. temps de présentation et de confrontation des informations recueillies entre les membres du groupe et rédaction du rapport de fouille (10 min),
- 4. présentation d'un groupe à la classe puis correction (10min).

Exercice 1 : fouille du site (archéologue + étudiants)



1. Complétez les cases en décrivant ce que vous voyez (repérez les traces d'occupation humaine) .

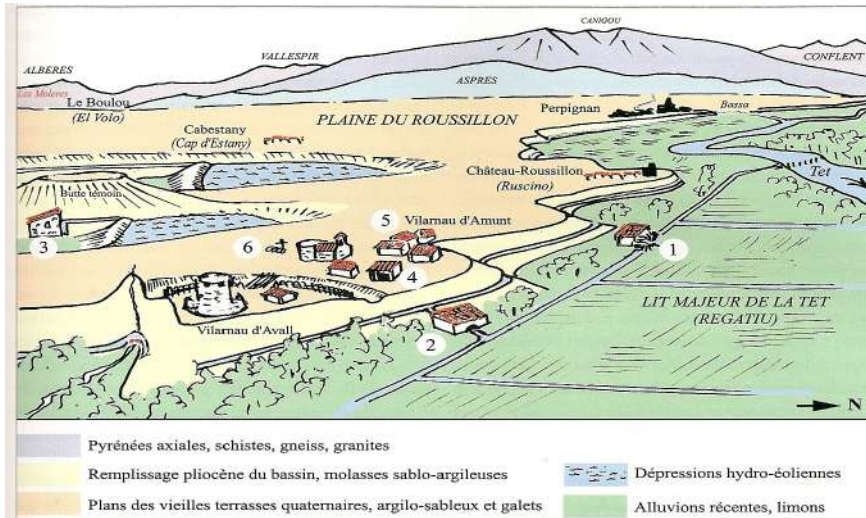
Document 1: Le site du village aujourd'hui par photo satellite (*Géoportail*)



2. Nommez les deux pôles du site d'après la photographie aérienne légendée et la reconstitution.



39 - Photo aérienne du plateau de Vilarnau avec localisation des différents pôles (cl. P. Nassandri, A.F.A.N.)



346 - Les moulins de Vilarnau ? Schéma de la situation possible des différents systèmes de meunerie ayant pu être mis en œuvre lors de l'occupation du site, d'après les contextes géographique, historique et archéologique: n°1 : hypothétique moulin ancien à roue verticale dans un canal de faible dénivellé; n°2 : probable moulin à roue horizontale à grandes meules, branché sur un canal prenant l'eau dans la Basso; n°3 : très hypothétique moulin à cuve couplé à un aménagement des cuvettes hydro-éoliennes du secteur; n°4 : très probable récupération des meules dans un moulin à manège (Moli de sang); n°5 : usage des meules rotatives domestiques venant de la carrière ou recyclés de grandes meules de moulin, foyers; n°6 : usage funéraire des meules à l'époque carolingienne.



3. Associez les photographies prises au cours des fouilles avec les différentes traces perçues au sol (les relier par des flèches à l'espace concerné).



98 - Un tronçon du mur-rempart de Vilarnau d'Avall (cf. P. Alessandrì, A.F.A.M.).



4 - Tour du château de Vilarnau d'Avall, surmontant la base plane alluviale de la RM (cf. O. Passani).



126 - Vue de l'église et d'une partie du cimetière de Vilarnau d'Amont (cf. O. Passani).



200 - Sépulture simultanée contenant les squelettes de deux femmes et d'un enfant de moins de quatre ans (DIN/90090594), cf. O. Passani.

→ Expliquez (en les nommant) à quoi correspondent les vestiges visibles du village médiéval.



Exercice 2 : la naissance du village à travers une étude documentaire (historien)

Document 2 : La naissance de nouveaux villages en Roussillon

« Suite à la retraite franque de 778, de nombreux *Hispani* (1) de la péninsule Ibérique émigrent vers la Gaule franque, la Septimanie, et vont bénéficier d'un droit probablement ancien, l'aprision, qui leur concède, au bout de 30 ans, la pleine propriété de la terre publique qu'ils auront défrichée. Ce système codifié par l'autorité franque profite bien entendu à des réfugiés mais aussi à des locaux (esclaves, jeunes couples de paysans) qui défrichent (2) de nouvelles terres, abandonnant ainsi les vieilles parcelles lessivées des vallées ou des hauts cantons. [...]

[...] Dès le milieu du IX^e et jusqu'au XI^e siècle, le Roussillon connaît un développement économique et démographique rapide qui se reflète dans la christianisation (3) des mentions de lieux de peuplement et la construction d'églises. La plupart des villages actuels sont déjà cités à cette époque et plus encore s'il on prend en compte tous ceux qui seront abandonnés durant les désertions de croissance des XI^e-XII^e siècles ou durant les crises du bas Moyen Âge. »

Olivier PASSARRIUS, « De la campagne de *Ruscino* au territoire de Vilarnau: l'apport des textes, des sources planimétriques et des prospections », *Vilarnau, un village du Moyen Âge en Roussillon*, Perpignan, éd. Trabucaire, 2008.

(1). *Hispani*: habitants de la péninsule Ibérique qui migrent en terre franque pour fuir la domination musulmane.

(2). Défricher : détruire de la végétation pour cultiver de nouvelles terres.

(3). Christianisation des mentions de lieux : des noms de saints sont donnés aux lieux.

Questions pour l'historien

Document 1

1. Surlignez dans le document 1 les acteurs du défrichement de nouvelles terres.
2. Pourquoi défrichent-ils de nouveaux espaces ?

Document 1 et graphique sur la croissance de la population

3. Montrez, en relevant des chiffres précis, que toute l'Europe occidentale connaît une **croissance démographique** (*voir cours de géo pour la définition de cette notion*).

Document 1

4. D'après le document, autour de quel bâtiment les nouveaux villageois regroupent-ils leur habitat ? Surlignez votre réponse sur le document.

→ J'organise les informations dans un tableau de synthèse sur la naissance du village aux IXe-Xe siècles.

La naissance du village au IXe-Xe siècle	Les acteurs du défrichement en Roussillon / Les motivations à défricher	Un développement démographique à l'échelle de l'Europe	Un nouvel habitat regroupé autour....

→ Mise en commun : rédaction du rapport de fouille



1. L'observation aérienne du site a permis de discerner des traces d'occupation humaine...

- actuelles :
-
- passées :
-

2. Les fouilles ont mis à jour deux sites d'occupation autour de bâtiments distincts : les nommer et noter les bâtiments qui les composent.

Nom de cette partie :

Bâtiments :

.....

.....

→ Pôle ecclésial

Nom de cette partie :

Bâtiments :

.....

.....

→ Pôle castral

3. Les historiens ont montré que de nombreux villages sont apparus en Roussillon entre le IXe et le Xe siècle. Un grand nombre de terres ont été défrichées à cette période en Europe occidentale.

Présentez les acteurs de ces défrichement, leurs motivations et le regroupement de l'habitat.

.....

.....

.....

.....